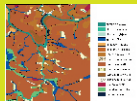


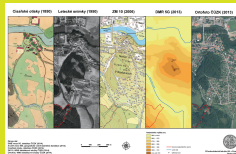


### Krajina Posázaví

„Nejvyšší“ místo naší naučné stezky poskytuje částečný rozhled po krajině dolního Posázaví, které je charakteristické reliéfem pahorkatiny (Benešovská pahorkatina) budované především hlubinnými krystalickými vyvřelinami typu granodioritů, jež jsou součástí Středočeského granitického plutonu. Tyto horniny vtiskly charakter zdejší krajině. Krajinným rázem je mozaika menších lesů a stržidajících se pole, louky a pastviny. Dalším nezaměnitelným rysem jsou také zaoblené žukovité balvany na povrchu v lesích a v polních remizích jako pozůstatek třetihorního tropického chemického zvětrávání. V průhledu severním směrem spatříme zalesněný vrch Čížov, nejvyšší bod Týnce s 433 m n. m., jež obklopuje přírodní rezervace o rozloze 57 ha.



Půdy Týnce



Průměrná krajina Týnce na různých mapách od roku 1950

Proč se tato lokalita jmenuje Cihelna? V geologické mapce najdeme malé areály spraší, tedy ideální suroviny pro výrobu cihel. Podle ostatních pomístních názvů v Týnci jako Na Hlínkách, Jílovská, V Pískovně vidíme, že charakter půd zde měl velmi široké rozpětí. Půdy (viz mapa) se na Týnečku mění hlavně podle geologického podloží, převládají

1. Nádraží
2. Most
3. Mlýn a řeka
4. Kostel
5. Mokřad
6. Památný dub
7. Cihelna
8. Janečkova vila
9. Infocentrum

Stezka o délce 5,5 km vás seznámí s historií a přírodními zajímavostmi Týnce a okolí. Část stezky vede terénem.

### Geocaching

1. Geocaching úvod
2. Obtížnosti keší
3. Velikosti keší
4. Tradiční keš
5. Multicache
6. Unknown, Mystery keš
7. Wherigocache
8. Lettercache
9. Earthcache



### Wherigocache

Do GPS si lovec nahrává Wherigo soubor s danou hrou neboli příběhem, registrovanou na [www.wherigo.com](http://www.wherigo.com). Program sleduje polohu hráče, a jakmile přijde na úvodní souřadnici, hra se automaticky spustí.

Hra zadává instrukce, úkoly a volby jak postupovat dále. Geocacher tak může přímo v terénu pracovat s objekty na cestě, které potká, rozhodovat se podle děje příběhu, co bude dál, či se naopak dozvědět další možnosti postupu dle zjištěných indicií.

Jedná se tedy vlastně o obdobu multi či mystery keše, ovšem co bude dále, se cacher dozví až průběžně na trase.

Blíže informace na [www.geocaching.cz](http://www.geocaching.cz)



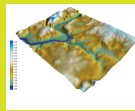
Ne vždy je možné chodit po značkách a krajinou s dostatek známých orientačních bodů. V takovém případě se vám bude hodit buzola. Pomůže vám určit, kde jste a kterým směrem máte jít. Naš čert ovšem s buzolou pracovat neumí. Dokážete mu poradit kudy dál?

Zkuste si podle azimutu na horizontu najít:

- Grybla ... 342°
- Panovské domy ... 2°
- Telefonní vysílač ... 337°
- Sloup el. vedení ... 54°
- Pokračování stezky ... 337°

Jak na to?

- 1) Nastav azimut na buzole na horní stupnici (zde je nastaveno 60°)
- 2) Dej si buzolu rovně před sebe a pomalu se s ní otáčeš, dokud se barevná strana stříšky nedostane mezi označení severu (0°). Na naší cvičné buzole otáčíš celou desku.



Trojrozměrný model reliéfu

kambizemě (hnědé půdy) z pevných hornin, hnědozemě ze sprašových hornin a gleje v místech vysokou hladinou podzemní vody.

Na připojených mapkách se můžeme přesvědčit o vývoji využití krajiny a odpovědět si na často kladené otázky. Vyvíjí se naše krajina z hlediska ekologického vnímání směrem k horšímu stavu, nebo se v něm zlepšuje a v něm zhoršuje, či snad máme být přece jenom optimisti? Odpověď je jistě složitá podle úhlu pohledu a zaměření pozorovatele. Nesporné ubýlo mnoho druhů motýlů, obojživelníků, některých druhů ptáků (koroptve, sovy, vlaštovky, vrabci), raci a další zástupci drobných vodních živočichů včetně ryb v tocích atd. Naproti tomu se tu rozšiřují nepůvodní druhy, které v mnoha směrech naši přírodu obohacují. To vše je jistou dáni globalizací, již se vědíme za růst životní úrovně, ale musíme se spokojit s úbytkem původních druhů a ztrátou jedinečnosti.

**Model reliéfu** je trojrozměrný obraz okolí Týnce a zachycuje s velkou přesností povrch se všemi nerovnostmi a bez zkrácení vegetací. Takový obraz nám může říci mnoho o vývoji povrchu během geologické minulosti i o vlivu člověka, který je schopen do původního stavu reliéfu stále více zasahovat. Člověk rád dává přírodě svůj řád – napřimuje toky a zarovnáává povrch, at již pro zdánlivý prospěch, anebo jako východisko z nouze při přesunu materiálu z výkopů a staveb, likvidace odpadků apod. Dalšími dobře patrnými útvary jsou zbytky agrárních úprav pozemků – mezi, teras a kamenných kopečků a zídek z kamenů vynešených z polí.

Ekosystémy lesa a louky, jež nás obklopují, se liší nejen podle zastoupení rostlin, jako jsou mechy, kapradiny, byliny, traviny, keře a stromy, ale i klimatem, půdami a společenstvy všech forem živočichů. Louka bez pomoci člověka se velmi brzy přemění na les.