



POSÁZAVÍ



RENEŠANČNÍ ARCHITEKTURA

V POSÁZAVÍ



Zámek Čechbítce



Tvrz v Vlnči



Zámek v Louňovicích pod Blánkem



Tvrz v Jeništi



Ružkový Lhotice



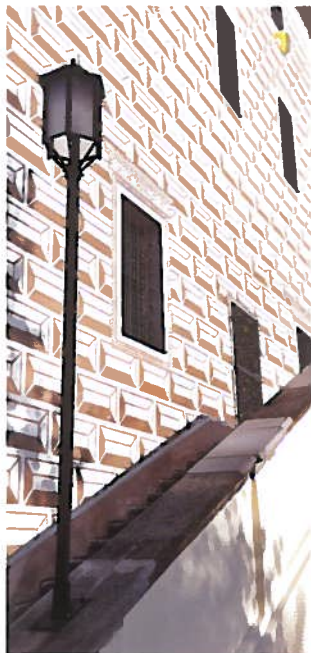
Dům Mince v Blatné u Prahy



Spýchar v Olbarnovicích Vsi



Zámek Komorní Hrádek



Typické znaky románské architektury:

větší šíře staveb (3)

vodorovné linie (4)

hladké fasády

zdvojená okna (2)

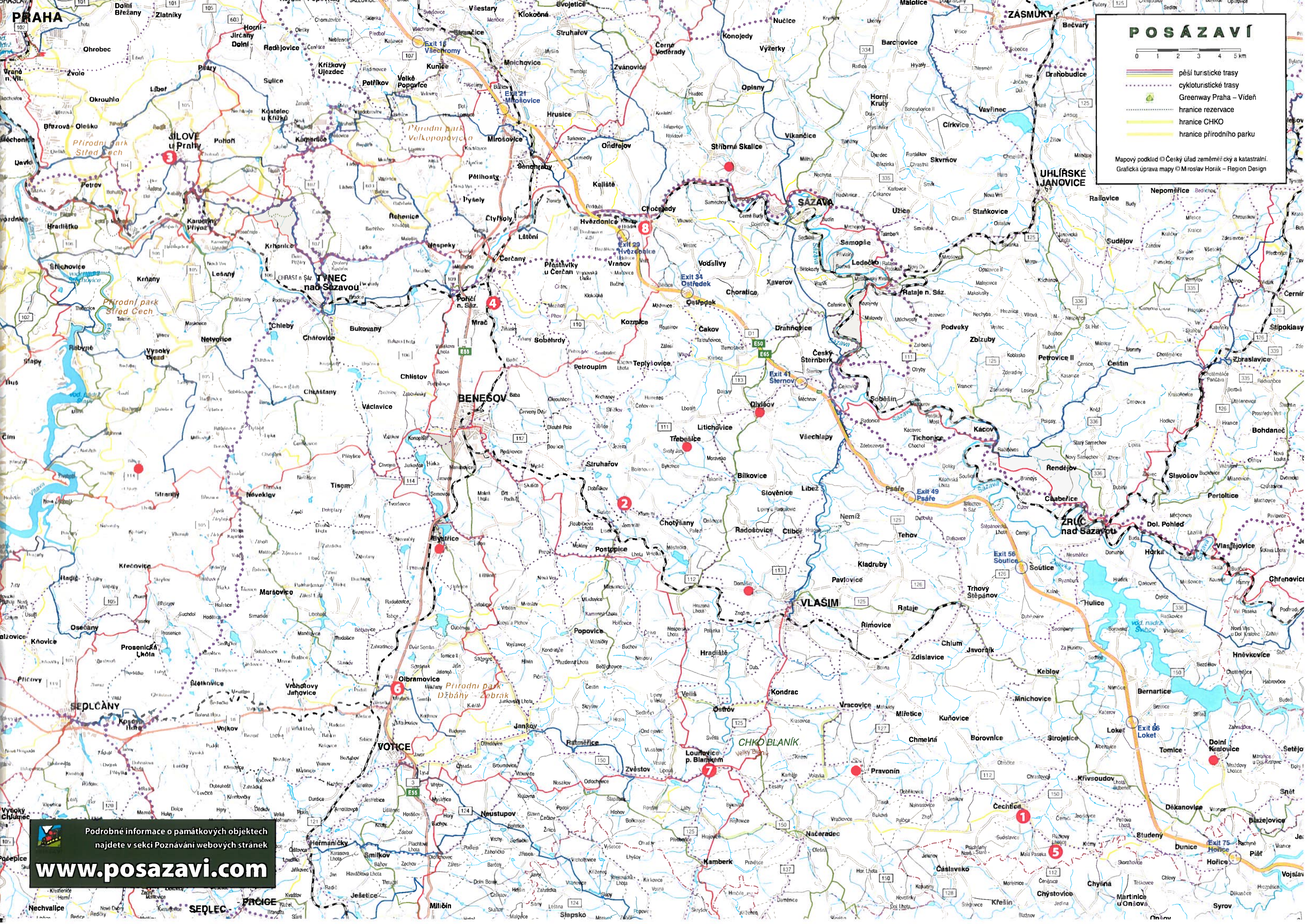
zdobení sgraffity (dřevobarevné ornamenty vytvořené proskrabováním horní světlé vrstvy omítky na spodní tmavou) (1)

sloupky z řecké i římské architektury (dórské, iónské a korintské)

arkády (sloupové řady s oblouky) (5)

klenby





POSÁZAVÍ

0 1 2 3 4 5 km

- peší turistické trasy
- cykloturistické trasy
- Greenway Praha – Viedeň
- hranice rezervace
- hranice CHKO
- hranice přírodního parku

Mapový podklad © Český úřad zeměměřičský a katastrální.
Grafická úprava mapy © Miroslav Horák – Region Design

Podrobné informace o památkových objektech
najdete v sekci Poznávání webových stránek

www.posazavi.com

Pojem renesance vychází z francouzského slova *renaissance*, což znamená znovuzrození. Tímto slovem označovali humanisté a renesanční umělci znovuzrození pravého umění a kultury, návrat k antice po předchozím „upadkovém“ gotickém období. V renesanci vznikl umělecký směr, kterému se říká humanismus.

Renesance obrátila svůj zájem k člověku a k pozemskému životu, a tak v této době vznikaly vedle kostelů a církevních staveb, zanechaných především gotickým obdobím, i stavby světské. Vznikou renesančních měst se staly novostavby radnic, škol, lázní, kašen, lékáren a špitálů. Renesanční šlechta si nechala stavět rozsahle zámky a paláce, u nichž zakládala zahrady s fontánami a kašnami, letohrádky, oranžerie, líkovny, jízdárny nebo mlýnovny.

Mezi typické renesanční znaky v architektuře patří širší stavby, vodorovné linie, hladké fasády, zdvojená okna a zdobení sgrafitti (dvoubarevné ornamenty vytvořené proskrabováním horní světlé vrstvy omítky na spodní tmavou). Renesanční architektura přenima z řecké i římské architektury sloupů, arkád a klenb. Objevují se tapiserie, tapetování (obkládání stěn dřevem) a intarzie (plochy zdobené různobarevnými dřevěnými dílky), v oknech malované sklo s figurami a rožovými znaky.

Zatímco v období gotiky staly české země v čele evropského vývoje, husitské bouře další vývoj zabrzdily natolik, že renesanční tendence v 15. století se v českém umění neprosadily a umění zůstalo i nadále pod vlivem gotiky. Na konci 15. století se sice renesance prosadila například při upravě Vladislavského sálu Pražského hradu (okna a kování na oknech), v podstatě ale šlo jen o vnější doplňkové prvky, samotná podstata architektury zůstala gotická.

Do českých zemí přišla renesance za rozkvětu pozdní gotiky roku 1492 a asi do roku 1538 ji lze označovat za časnou neboli ranou. Nastup renesanční architektury spadá až do 30. let 16. století, do období prvních Habsburků. Od samého začátku pracovali na našem území i zahraniční umělci, kteří přinášeli nové prvky.

Renesanční klenba upustila od závratných výšek, stavba měla tvarově složitě prostory, ve vrcholcích kopulí bývala věžička – lucerna, která přinesla do kopule světlo. Kopule v české architektuře zdomácněly ale až v době barokní.

Renesanci se pozvolna přizpůsobili i domácí mistři, ale vesměs šlo stále jen o kamenické doplňky tradičních architektur. Byly to hlavně portály, okenní ostění a ojediněle i čela podloubí. Řada hradů v té době přestala plnit pevnostní funkci a majitelé je nechali přebudovat na zámky.

Vydala Posázaví o.p.s., Zámek Jemniště 1, 257 01 Postupice v roce 2011
nákladem 5 000 ks v rámci realizace projektu spolupráce „Posázaví
a Rakovnícko – podpora venkovské aktivní turistiky“ • Autoři fotografií:
Jaroslav Pelíšek, František Vanásek, Václav Pošmurný, Jan Hierbát • Grafická
úprava: Václav Pošmurný • Tisk: Pavel Fuksa – GraTypoPrint • Autor textů:
Ing. Arch. Lubomír Hamarčák, textové úpravy PhDr. Jaroslava Tůmová



PROGRAM ROZVOJE VENKOVA

Evropský zemědělský fond pro rozvoj venkova: Evropa investuje do venkovských oblastí