

# STRATEGIE TURISTICKÉ OBLASTI POSÁZAVÍ



2017–2023



## OBSAH

Obsah .....	2
Úvod .....	4
Název řeky sázavy .....	5
Tok řeky sázavy .....	5
Posázaví – Tradiční turistický region .....	6
Vize .....	6
Výchozí strategie .....	6
Definice zájmového území sTRATEGIE .....	8
Rešerše počátků rekreace v Posázaví .....	9
Analýza území .....	10
Statistika .....	10
Ubytování a přenocování .....	10
Návštěvnost informačních center .....	11
Návštěvnost přístupných památek a muzeí .....	11
Turistická infrastruktura .....	12
Pěší turistické trasy .....	13
Naučné stezky .....	14
Cyklotrasy .....	16
Vodácká trasa .....	17
Pamětihodnosti, muzea, turistické lokality .....	18
Přírodní zajímavosti .....	20
Klíčoví aktéři v území turistické oblasti .....	23

Posázaví o.p.s. – organizace destinačního managementu turistické oblasti .....	23
ČSOP Vlašim – organizace turistické lokality Geopark Kraj Blanických rytířů.....	23
Dobrovolný svazek obcí Ladův kraj .....	23
Turistická informační centra .....	23
Rozvojové možnosti turistické oblasti.....	25
SWOT analýza řešeného území.....	25
Rozvojové zóny.....	28
Služby a infrastruktura.....	29
Orientační systémy.....	31
Marketingové nástroje – návrh řešení .....	32
Aktivity v oblasti .....	32
Propagace .....	33
Návrh projektů – Investiční akce .....	35
Návrh projektů – Neinvestiční akce .....	40

## ÚVOD

---

### **Zhotovitel a vlastník strategie:**

Posázaví o.p.s.

IČ 27129772

Zámek Jemniště 1, Postupice, 257 01

[www.posazavi.com](http://www.posazavi.com)

Kancelář:

Masarykovo náměstí 1, 256 01 Benešov

Datum zpracování: 30. června 2017



## NÁZEV ŘEKY SÁZAVY

---

Jak vlastně vzniklo samo označení řeky Sázavy? Slovo je velmi starobylé, české, uváděné už v latinských pramenech od poloviny 11. století jako Zazoa, Zazaua, Sassava. Na základ názvu řeky Sázava jsou dva historické názory. Jeden je odvozen od keltského sath-ava a znamená řeka tekoucí mezi borovými lesy, ten druhý je pak od slovanského sad-jati a dal by se přeložit jako řeka sázavá, usazující se, přinášející s sebou spoustu nánosů. Podle dnešních názorů bylo utvořeno od sloves sázeti, saditi, a to ve významu padati či klesati ke dnu. Naši předkové říkali, že kal se sadí, voda že písek sadí. Říkali také, že pivo nebo víno se sadí. Sázava podle tohoto výkladu tedy znamenala řeku, ve které je usazen nános. Jiný výklad odvozuje její jméno od slova saze. Sázava je dle této hypotézy tedy temnou řekou. Skutečně, pramenná oblast Sázavy, okolí rybníka Velké Dářko, má rašelinnou vodu.

Nejstarší česká písemná zpráva o řece Sázavě je v Kosmově kronice, kde ji kronikář jmenuje Zazoa (počátek XII. století).

Dalším názvem, který můžeme se Sázavou zaznamenat, je Zlatá řeka. Nesouvisí ovšem s výskytem zlatých dolů a rýžovišť v okolí Jílového, ale vznik tohoto názvu inspirovala barva vody obarvené jíly. Zvláště viditelná žlutost je při soutoku Sázavy s Vltavou.

## TOK ŘEKY SÁZAVY

---

Řeka Sázava má velmi těžko definovatelný pramen. Velmi často je uváděn jako oficiální začátek výtok z rybníku Velké Dářko na Českomoravské vrchovině, kterou řeka odvodňuje spolu se severní oblastí Středočeské pahorkatiny. Zdrojnice vytékající z Velkého Dářka se ale původně jmenovala Polnička a jako Sázava byl v mapách určen současný Strlíský potok. V mnohých mapách najdete tento stav dodnes. Tento stav měl i své hydrologické opodstatnění – Strlíský potok má větší plochu povodí i větší průměrný průtok v místě soutoku obou zdrojnic než Sázava vytékající z Velkého Dářka.

V Digitálním modelu území ČR je řeka Sázava značena ještě nad rybníkem Velké Dářko a je zde definován její tok až k předpokládanému prameni jako Stružný potok. Tok řeky začíná v rašeliništích, a tak nemůžeme přesně určit, které z jezírek či stružek je ten pravý pramen. Jistým je konec toku řeky, kde se Sázava vlévá do řeky Vltavy u Davle.

Délka toku	225 km
Plocha povodí	4350 km <sup>2</sup>
Průměrný průtok	25,2 m <sup>3</sup> /s

## POSÁZAVÍ – TRADIČNÍ TURISTICKÝ REGION

---

Posázaví je venkovským regionem s výraznými přírodními dominantami, tradičním turistickým regionem s množstvím památek, krásnou přírodou a s bohatou historií. Velkou výhodou oblasti je snadná dostupnost Prahy a hustá silniční síť, včetně železniční tepny vedoucí přes území. Tato výhoda ovšem způsobuje krátkou pobytovou dobu návštěvníka v území.

Turistická oblast Posázaví patří do území turistického regionu Okolí Prahy.

## VIZE

---

# Zlepšení kvality služeb v turistické oblasti Posázaví

## VÝCHOZÍ STRATEGIE

---

Při přípravě této studie byl brán ohled na již schválené strategické dokumenty v oblasti cestovního ruchu a regionálního rozvoje.

- Koncepce státní politiky cestovního ruchu v České republice

Pro území Středočeského kraje je zpracován Program rozvoje cestovního ruchu pro Středočeský kraj, který byl schválen Zastupitelstvem Středočeského kraje 17. prosince 2003.

První aktualizace Programu rozvoje cestovního ruchu proběhla v období leden–srpen 2007. Strategické cíle byly vztaženy k roku 2013. Akční plán byl v tomto dokumentu zpracován na období 2007–2009 s nutností jeho aktualizace > schválena Zastupitelstvem Středočeského kraje 17. září 2007. Tato verze je vyvěšena na webu Středočeského kraje v sekci Strategie a koncepční materiály.

V dokumentu aktualizace byla definována vize cestovního ruchu pro rok 2015:

Středočeský kraj, systematicky řízená destinace národního a mezinárodního cestovního ruchu, kraj s řadou významných míst soustředěného cestovního ruchu a lokalit s převážně celoroční variantní nabídkou produktů a produktových balíčků cestovního ruchu a s kvalitními a dobře dostupnými službami pro identifikované cílové skupiny turistů a návštěvníků, zaměřenými zejména na poznávání, relaxaci, sportovní a profesně orientované aktivity, lázeňské a wellness pobyty.

Na úrovni Středočeského kraje je v úrovni spolupráce s jednotlivými destinačními managementy, kdy v úrovni SO ORP Benešov je toto území zastupováno Posázaví o.p.s., zpracováván návrh řešení Zpracování aktualizace PRCR na období 2014–2020 s vizí do roku 2023

#### **Strategie dílčích území:**

Strategie komunitně vedeného místního rozvoje místní akční skupiny Posázaví 2014–2020

SCLLD MAS Dolnobřežansko 2014–2020

Strategicky společně pro Říčansko – SCLLD

STRATEGIE MAS BLANÍK 2014–2020

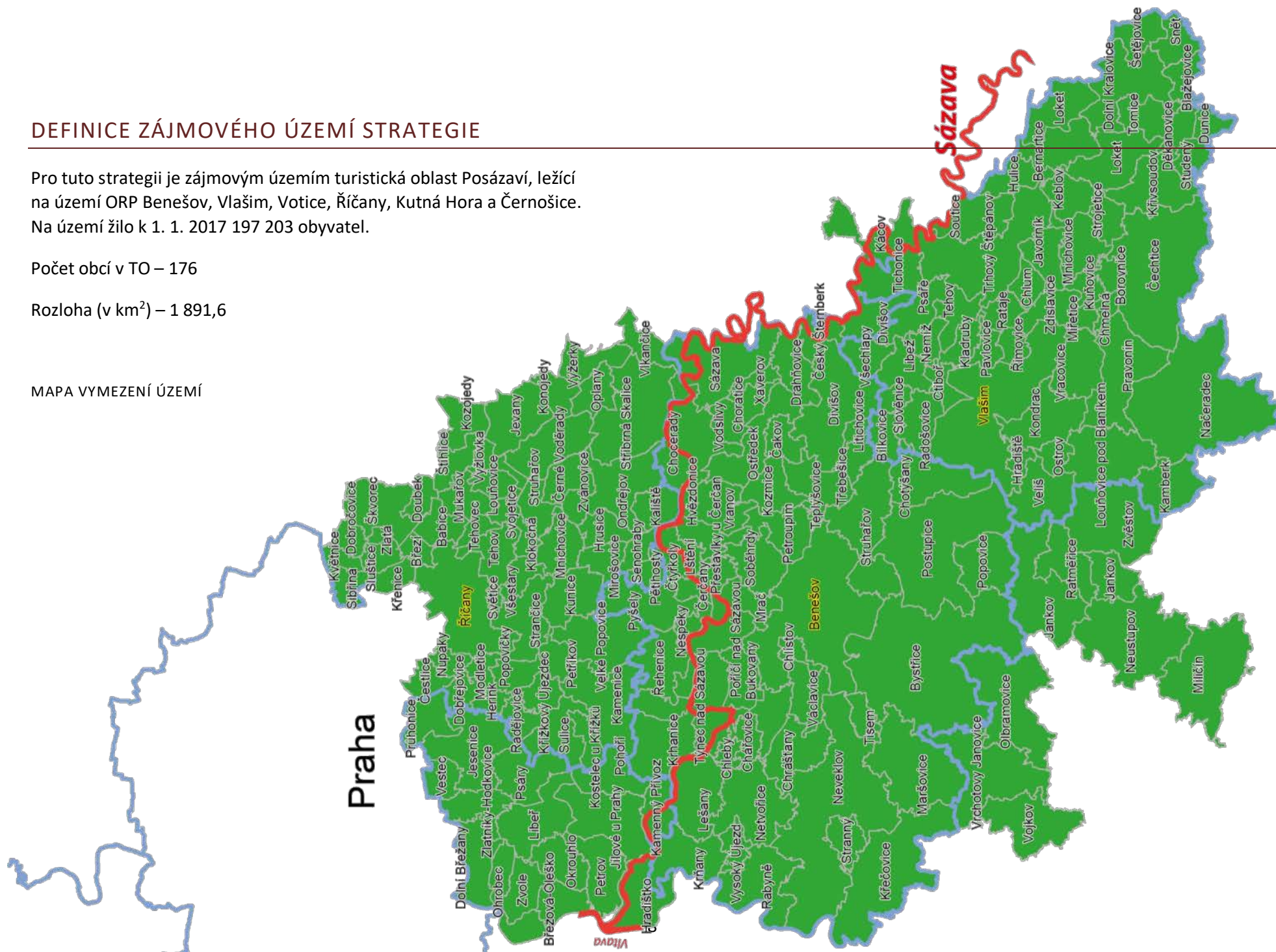
## DEFINICE ZÁJMOVÉHO ÚZEMÍ STRATEGIE

Pro tuto strategii je zájmovým územím turistická oblast Posázaví, ležící na území ORP Benešov, Vlašim, Votice, Říčany, Kutná Hora a Černošice. Na území žilo k 1. 1. 2017 197 203 obyvatel.

Počet obcí v TO – 176

Rozloha (v km<sup>2</sup>) – 1 891,6

MAPA VYMEZENÍ ÚZEMÍ





## REŠERŠE POČÁTKŮ REKREACE V POSÁZAVÍ

---

### TRAMPING

---

Tramping byl občanským lidovým hnutím inspirovaným Ligou lesní moudrosti, respektive woodcraftem, skautingem, junáctvím a americkým Divokým západem. První čeští trempové byli starší skauti, kterým přestal vyhovovat pevný řád skautské organizace, ale měli vztah k přírodě a romantice. Bylo to v letech první světové války. Název tramp se tehdy ještě nepoužíval, říkalo se jim divocí skauti.

Trempové postupně objevovali přírodu zejména v jižním okolí Prahy, především v povodí řek Vltavy a Sázavy. V povodí těchto řek pak také vznikly první osady, po vzoru osad při osídlování Západu. Tyto chatové osady se postupem času proměnily v rekreační zázemí pro víkendové pobyty. Sázava jako Zlatá řeka byla třetím (Hned po Vltavě a Berounce) významným tramským říčním tokem dělícím se na tři části: 1. část (dolní) až do Kamenného Přívozu, 2. část (střední) z kamenného Přívozu do Čerčan a 3. část od Čerčan až k moravským pramenům. V jejím povodí, hned na soutoku s Vltavou, byla osada Dvě řeky, dále Křikava, Údolí zlatého potoka, Ajax, Spojené osady údolí slunce, Měsíční údolí, osady v okolí Pikovic (nad Jarovem osada Gigant), osada Staří kamarádi (Luka pod Medníkem), Arizona (U dubu), osady v Údolí obrů, Hurikán (u Senohrab), Údolí ticha (Úsvit – Třebsín nedaleko Medníku) a mnoho dalších.

Ve stejné době jako chatové osady se na řece Sázavě začaly objevovat kánoe a kajaky. Vodní turistiku si můžete užít na naší řece měrou vrchovatou.

### CHATOVÉ OSADY

---

Po období stanování na loukách, kdy se povolení k táboření získávalo od vlastníků pozemků (i třeba výměnou za pomoc při polních pracích), se na místech tábořišť postupně začaly objevovat první sruby a chaty. To vše se událo mezi světovými válkami. V padesátých letech 20. století každou neděli a v šedesátých letech pak každou sobotu a neděli bylo od jara do podzimu pražské železniční nádraží v Braníku doslova obleženo trempy vyrážejícími do údolí Sázavy. O nádraží v Braníku se v tu dobu dokonce objevila zpráva v americkém tisku, že jím během jedné soboty a neděle prošlo až 30 000 lidí, takže to byla tehdy jedna z nejvýnosnějších železničních stanic na světě. Tento způsob individuální rekreace je fenoménem České republiky, a i dnes je velmi vyhledáván.

### LÁZNĚ

---

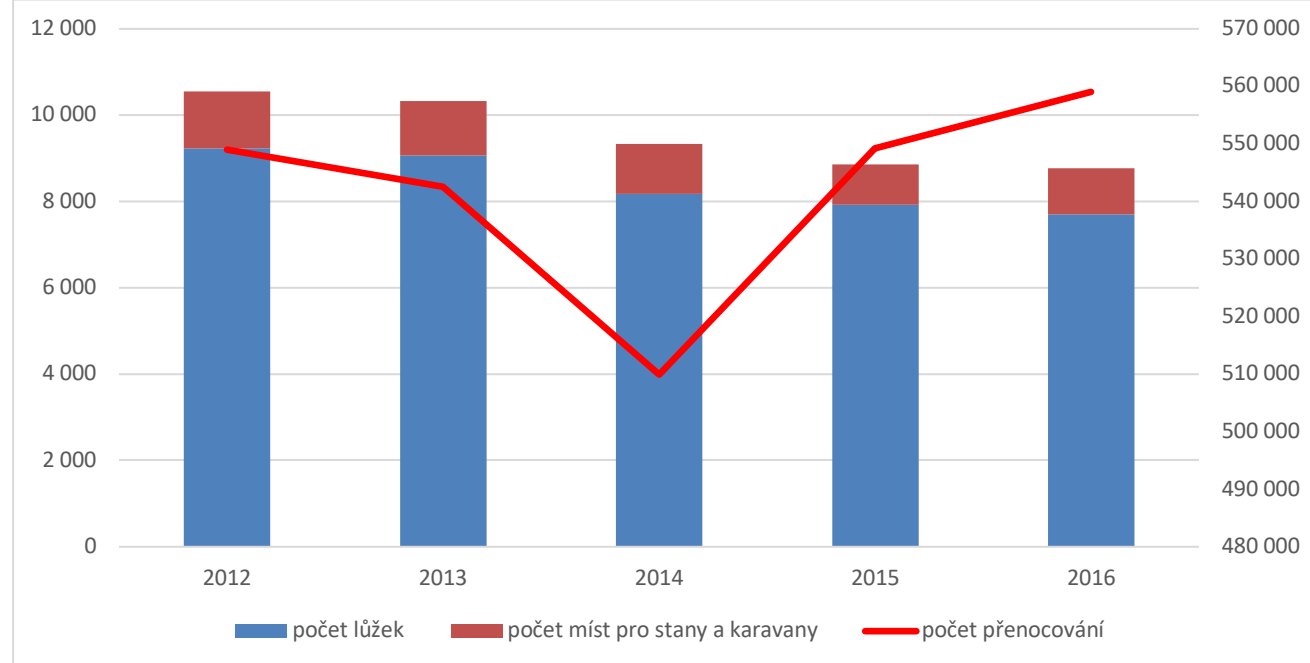
V roce 1906 bylo započato pod zříceninou hradu Zlenice na soutoku řeky Sázavy s potokem Mnichovkou se stavbou velkých říčních lázní o dvou křídlech. Někde v tomto místě se nacházelo, podle starých zápisů, „koupadlo“ již ve středověku. Tyto lázně stály do roku 1913, kdy byly všechny stavby zbořeny. V roce 1914 byly postaveny druhé lázně, ale první světová válka rekreaci nepřála. Poté zažívala lokalita střídavé úspěchy a neúspěchy. Největší rozkvět zažily lázně po roce 1932, kdy pro ně byl zakoupen pozemek, na kterém stojí lázně dodnes. V téže době byl také zřízen přívoz. Další lázně podobného charakteru vznikly v Čerčanech nebo na Jurečku v Říčanech. I ty slouží do dnešní doby.

## ANALÝZA ÚZEMÍ

### STATISTIKA

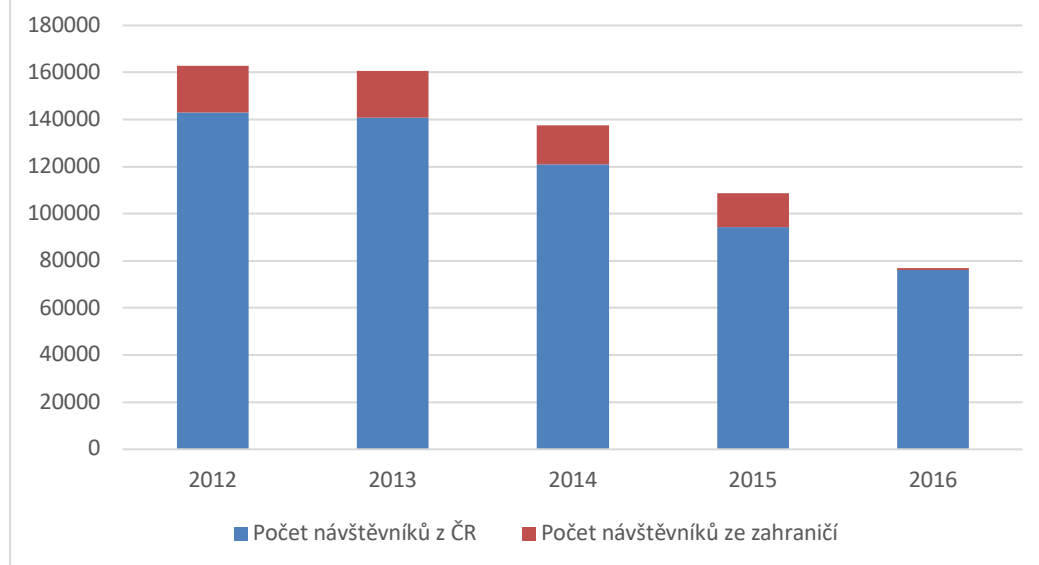
#### UBYTOVÁNÍ A PŘENOCOVÁNÍ

	2012	2013	2014	2015	2016	Průměrně za rok
počet lůžek	9 235	9 063	8 177	7 927	7 698	8 420
počet míst pro stany a karavany	1 322	1 266	1 154	925	1 074	1 148
počet přenocování	548 968	542 527	509 904	549 266	559 052	541 943



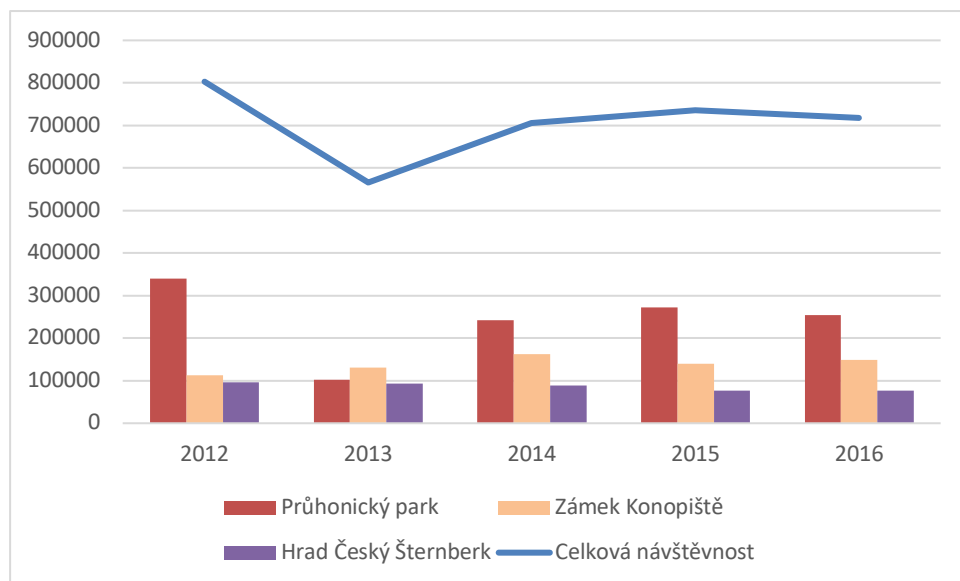
## NÁVŠTĚVNOST INFORMAČNÍCH CENTER

	2012	2013	2014	2015	2016
Počet návštěvníků z ČR	143064	140861	121056	94273	76019
Počet návštěvníků ze zahraničí	19921	19875	16522	14599	944



## NÁVŠTĚVNOST PŘÍSTUPNÝCH PAMÁTEK A MUZEÍ

	2012	2013	2014	2015	2016
Celková návštěvnost	802899	565765	705039	735579	717094
Průhonický park	340000	102866	242140	272680	254195
Zámek Konopiště	112258	131322	162607	140000	148749
Hrad Český Šternberk	95715	93352	88840	76957	77401



### NEJVÍCE NAVŠTĚVOVANÉ PAMÁTKY

#### Památky UNESCO

V ČR je na Seznam světového kulturního a přírodního dědictví UNESCO zapsáno dvanáct statků. V Posázaví patří mezi památky UNESCO zámecký park v Průhonicích, který byl zapsán v roce 1992 jako sériový statek historického centra Prahy (území Pražské památkové rezervace), ale fyzicky se nachází na území Praha – Západ. Památky UNESCO mají z pohledu cestovního ruchu největší rozvojový potenciál.

Zámek Konopiště (NPÚ)

Hrad Český Šternberk (Zdeněk Sternberg)

### TURISTICKÁ INFRASTRUKTURA



## PĚŠÍ TURISTICKÉ TRASY

km	barva	odkud kam	km	barva	odkud kam
22	červená	Údolím Sázavy	13,5	zelená	Ze Sázavy na Český Šternberk údolím
18,5	červená	Ze Zruče nad Sázavou na Vidlák	5,5	zelená	Od Sázavy k Divišovu
8	červená	Z Konopiště od rybníka do Neveklova	11,5	zelená	Od Sázavy na Kouřimsko
6	červená	Z rozcestí od dvora Chvojen do Bystřice	11,5	zelená	Z Ratají nad Sázavou do Uhlířských Janovic
24	červená	Z Davle posázavskou stezkou na Zbořený Kostelec	17	zelená	Z Kácova na sever
5	červená	Z Luk do údolí Zahořanského potoka	7	zelená	Ze Zruče nad Sázavou ke Kácovu
19	červená	Ze Psár přes Jílové do Kamenice	35,5	zelená	Z Želivce přes Bohdaneč a Vidlák do Staré Huti
11	červená	Benešov - sever	9	zelená	Ze Štěchovic do údolí Zahořanského potoka
18	červená	Benešov - severovýchod	6	zelená	Okolo Medníku
12	červená	Benešov - jihovýchod	19	zelená	Z Libře Hornopožárskými lesy na Zbořený Kostelec
5,5	červená	Benešov - okružní trasa Konopištským parkem	10	zelená	Z nádraží Jílové přes Kamenný přívoz do Netvořic
20,5	červená	Z Bystřice přes Džbány do Votic	11,5	zelená	Z Týnce nad Sázavou k Neštěticiům
21	červená	Z Votic do Zvěstova a Louňovic pod Bláníkem	6,5	zelená	Z Konopiště do Líšna
10	červená	Z Mladé Vožice do Zlatých Hor	6,5	zelená	Z Bystřice do Ouběnic
15	červená	Z Louňovic pod Bláníkem do Postupic	9,5	zelená	Z Bedřichovi do Postupic
7,5	červená	Z Louňovic pod Bláníkem do Kamberka	13,5	zelená	Z Mladé Vožice do Sudoměřic
11,5	červená	Z Vlašimi na Bláník a do Louňovic pod Bláníkem	18	zelená	Z Mladé Vožice do Smilových Hor a Na Holý vrch
21,5	červená	Podél Sázavy ze Zbořeného Kostelce do Chocerad	8	zelená	Z Odlochovic do Kamberka
25,5	červená	Podél Sázavy od Chocerad k Českému Šternberku	17	zelená	Z Bláníku do Lukavce
14,5	červená	Z Mnichovic na Ládví a do Kamenice	36,5	zelená	Z Vlašimi do Sněti
4,5	červená	Ze Senohrab k hvězdárně do Ondřejova	16	zelená	Ze Zajíčkova na Čensko
7,5	modrá	Od Sázavy ke skalické myslivně	9,5	zelená	Z Mnichovic přes Strančice do Velkých Popovic
19	modrá	Z Kácova na severovýchod	4	zelená	Z Mirošovic do Lensedel
22	modrá	Z Horky k Fibichově myslivně a do Ledče	8,5	zelená	Z Lojovic do Čenětic
27,5	modrá	Z Libřice přes Kamenici do Velkých Popovic	3,5	zelená	Z Poříčí nad Sázavou proti proudu
8,5	modrá	Ze Štěchovic na Žampach	23	žlutá	Údolím Sázavy

11	modrá	Z Luk přes Jílové do Těptína	8	žlutá	Z Kácova na severozápad
13	modrá	Z Týnce n./S. Hornopožárskými lesy do Jílového	14	žlutá	Z Uhlířských Janovic do Zbraslavic
8	modrá	Od Chrástán do Netvořic	10	žlutá	Z Vlastějovic na Hodkov
8,5	modrá	Z Týnce nad Sázavou do Poříčí nad Sázavou	11,5	žlutá	Z Davle do Jílového
6	modrá	Z Olbramovic do Budenína	10,5	žlutá	Ze Psár do údolí Zahořanského potoka
24	modrá	Z Votic do Mladé Vožice	4	žlutá	Z nádraží ČD Jílové k Sázavě
4,5	modrá	Z Oldřichovice do Neustupova	3,5	žlutá	Spojka z Hornopožárských lesů ke Psárům
8	modrá	Z Jankova na zlatodůl Roudný	10,5	žlutá	Z Prosečnice Hornopožárskými lesy na René
15,5	modrá	Podél Blanice	13	žlutá	Benešov – Týnec nad Sázavou
9,5	modrá	Ze Senohrab k západu	12	žlutá	Z Tomic do Postupic
10,5	modrá	Ze Senohrab do Ondřejova	15,5	žlutá	Z Votic na Džbány, Jankov a do Vlašimi
3,5	modrá	Ze zastávky Pyšely na Loretu	5	žlutá	Za zlatem na zlatodůl Roudný
8,5	modrá	Z Nespek do Ládví	11,5	žlutá	Z Kamberka do Čechtice
2,5	modrá	Od Sázavy na Hradiště	15	žlutá	Z Čechtice směrem k údolní nádrži Želivka
11	modrá	Z Chocerad ke Zvánovickému potoku	16,5	žlutá	Z Mnichovic do Chocerad
9,5	modrá	Výhledová trasa ze Sázavy na Český Šternberk	5,5	žlutá	Z Mirošovic do Hrusic a k Ondřejovu
			2	žlutá	Ze Senohrab k Sázavě
			20	žlutá	Od Sázavy ku Praze
			21	žlutá	Z Čerčan do Ostředka a k Divišovu
			8	žlutá	Z Čerčan pod Starou Dubou a do Hvězdonic
			12,5	žlutá	Z Chocerad do Ledče
			11,5	žlutá	Od Sázavy z Klouček na rozcestí u Krymlova
			10,5	žlutá	Okruh okolo Sázavského kláštera

Celková délka značených turistických tras je 1127 km

## NAUČNÉ STEZKY

Cesty, které nás spojují  
Historie a příroda Konopištského parku

Jílovské zlaté doly  
Lesní stezka Ferdinanda d'Este  
Naučná stezka Votočnice  
Naučná stezka Benešovský pivovar Ferdinand  
Naučná stezka Čapí hnízdo  
Naučná stezka Čeňka Kraupnera  
Naučná stezka Cesta kocoura Mikeše  
Naučná stezka Klokočná  
Naučná stezka Krajinou barona Ringhofferera  
Naučná stezka Krásné vyhlidky  
Naučná stezka Kunickou přírodou  
Naučná stezka Mukařov-Žernovka  
Naučná stezka na Medníku  
Naučná stezka Okolím Kácova  
Naučná stezka Po stopách kameníků  
Naučná stezka Pohádkové Hrusice  
Naučná stezka Říčansko  
Naučná stezka Roudný  
Naučná stezka rytíře Jana Kryštofa Šice  
Naučná stezka s rytířem na Blaník  
Naučná stezka Týnec nad Sázavou  
Naučná stezka u golfového hřiště Pyšely  
Naučná stezka Voděradské bučiny  
Naučná stezka Vodní dům  
Naučná stezka Vystěhované Hradištko  
Naučná stezka za historií a přírodou od Českého Šternberka přes statek Prak do Drahňovic a zpět  
Nespery-Buchov  
Po stopách bitvy u Jankova  
Po stopách Sidonie Nádherné  
Pod stromy  
Ratměřice  
Stezka historií Louňovic

Stezka za historickými objekty v Miličíně  
 Vlašimský zámecký park  
 Vodnické vycházky  
 Za Onešem na stezku– Ratměřická naučná trasa  
 Zámecký park Jemniště

## CYKLOTRASY

Cyklotrasy 1. třídy		Cyklotrasy 4. třídy	
1	Praha – Brno	0075	Votice – Mezno
Cyklotrasy 2. třídy		0076	Konopiště – Votice
11	Praha – Vídeň	0083	Dolní Kralovice – Křivsoudov
19	Posázavská	0084	Dolní Kralovice – Čechtice
Cyklotrasy 3. třídy		0085	Kostelec n. Černými Lesy – Na Marjance
101	Český Šternberk – Louňovice p. Blaníkem	0086	Rovná – Nučice
111	Sedlčany - Dolní Líšnice	0087	Na Marjance – Skalická myslivna
112	Louňovice p. Blaníkem – Kosova Hora	0092	Miličín – Ratměřice
321	Louňovice p. Blaníkem – Kamenice nad Lipou	0093	Bystřice – Jankov
Cyklotrasy 4. třídy		0094	Neveklov – Postupice
0004	Vlašim – Zruč nad Sázavou	0095	Olbramovice – Sedlečko
0020	Březí – Hláska Zlenice	8100	Pražské kolo
0021	Říčany – Jureček	0106	Kutná Hora – Talmberk
0022	Žernovka – Mnichovice	0122	Podveky – Krasoňovice
0023	Hrušov – Louňovice	0123	Zbizuby – Kácov
0024	Jevany – Olivovna Říčany	0127	Církvice – Úžice
0025	Kunice – Šmejkalka	8132	Křepenice – Vojkov
0026	Říčany – Královice	8133	Sedlčany – Chramosty
0027	Průhonice – Nupaky	8134	Dublovice – Chlum
0028	Dobřejovice – Pyšely	8135	Příčovy – Nová Ves



0029	Stránčice – Nová Grybla	8136	Prosenická Lhota – Sedlčany
0030	Senohraby – Nespeky	8137	Stehlíkův Mlýn – Vysoký Chlumeč
0031	Babice – Struhařov	8138	Krásná Hora – Radeč
0042	Jankov – Jesenice	8139	Vápenice – Petrovice
0063	Týnec nad Sázavou – Konopiště (motel)	8140	Milešov – Petrovice
0064	Čerčany – Konopiště (motel)	8141	Krásná Hora – Vepice
0068	Čerčany – Jankov	8142	Jalovčí – Krašovice
0069	Benešov – Pravonín	8143	Petrovice – Nové Dvory
0070	Lesáky – Čechtice	8144	Veselíčko – Skoupý
0071	Český Šternberk – Čechtice	8163	Louňovice p. Blánkem – Kondrac
0072	Český Šternberk – Postupice	8164	Kondrac – Pravonín
0073	Český Šternberk – Benešov	8175	Vlašimské aleje
0074	Jesenice – Kostelec	8201	Hradištko – Třebsín

Celková délka cyklotras na území činí 1575 km

## VODÁCKÁ TRASA

TABULKA – VODÁCKÁ OBTÍŽNOST

Úsek		Říční km	Obtížnost
horní	Žďár nad Sázavou – Havlíčkův Brod	207,9 – 164,3	WW1+
	Havlíčkův Brod – Smrčná	164,3 – 139,5	ZWC
	Smrčná – Vilémovice (peřej Stvořidla)	139,5 – 133,3	WW2+
střední	Vilémovice – Krhanice	133,3 – 15,4	ZWC
dolní	Krhanice – Pikovice	15,4 – 3,5	WW2
	Pikovice – ústí do Vltavy	3,5 – 0,0	ZWB

Klasifikace vodácké obtížnosti na řece Sázavě

### **Stojatá voda**

- ZWB – označuje slabě proudící vodu (téměř neznatelný proud)
- ZWC – označuje mírně proudící vodu (mírný proud bez vln, např. při zadržení vody nad jezy)

### **Divoká voda**

- WW1 – označuje pomalu tekoucí vodu s lehkým proudem, malými vlnami, občasnými nízkými peřejemi a meandry
- WW2 – označuje rychle tekoucí a nepravidelně proudící vodu s četnými malými peřejemi, vodními válci a víry

TABULKA – MINIMÁLNÍ STAVY NA VODOČTECH PRO SJÍZDNOST ŘEKY

Úsek	kdy	Vodočet
horní	na jaře nebo po deštích	od Sázavy 135 cm, od Žďáru nad Sázavou po Zruč nad Sázavou: 155 cm
		od Smrčné po Zruč nad Sázavou: 100 cm
střední	většinou celoročně	Nespeky: 45 cm
dolní		během sezóny stačí limit 46 cm (majitelé elektráren neodvádí vodu náhony při limitních stavech), během mimosezóny limit 50 cm. Nespeky: 50 cm

TABULKA – SPECIFIKACE JEDNOTLIVÝCH ÚSEKŮ

Úsek	šířka, typ koryta	okolí	typ lodě	doporučeno pro	rychlost plavby
horní	8–10 m	lesnaté údolí	otevřené	znalé	5–7 km/h
	10–15 m	hluboké lesnaté údolí	raft, kajak, otevřené	začátečníky, Stvořidla pro zkušené	4–5 km/h, pak 6–8 km/h
střední a dolní	15–25 m	lesy, pak údolí s chatkami	otevřené, raft od Krhanic	začátečníky mimo úseku od Krhanic	4–5 km/h, pak 6–8 km/h

---

### **PAMĚTIHODNOSTI, MUZEA, TURISTICKÉ LOKALITY**

---

Č. rejst.	Typ chráněného území	Okres	Název	Od roku
	UNESCO	Praha-východ	zámecký park v Průhonících	1992

332	Národní kulturní památky	Benešov	Hrad Český Šternberk (Český Šternberk)	2008
120	Národní kulturní památky	Benešov	Sázavský klášter (Sázava)	1962
237	Národní kulturní památky	Benešov	Zámek Konopiště (Benešov – Konopiště)	2001
2128	Městské památkové zóny	Praha-západ	Jílové u Prahy	1992
2232	Vesnické památkové zóny	Praha-východ	Lensedly	1995

Lokalita	Druh turistického cíle	Název
Benešov	muzeum	Muzeum motocyklů Konopiště
Benešov	muzeum	Muzeum umění a designu
Benešov	muzeum	Muzeum Podblanicka Benešov
Divišov	muzeum	Muzeum Života židovské obce
Hrusice	památník	Památník Josefa Lady
Jemniště	zámek	Zámek Jemniště
Jílové u Prahy	muzeum	Regionální muzeum Jílové u Prahy
Kamberk	muzeum	Muzeum Venkova
Křečovice	památník	Památník Josefa Suka
Lešany	muzeum	Vojenské technické muzeum Lešany
Louňovice pod Bláníkem	zámek a muzeum	Zámek a muzeum Louňovice pod Bláníkem
Louňovice pod Bláníkem	rozhledna	Rozhledna na Velkém Bláníku
Netvořice	muzeum	Městské muzeum Netvořice
Netvořice	muzeum	Muzeum motocyklů Netvořice
Netvořice	muzeum	Rodinné muzejíčko
Ostředek	muzeum	Rodinná světnička Svatopluka Čecha
Průhonice	zámek	Průhonický zámek
Pyšely	muzeum	Pyšelské muzeum
Růžkovy Lhotice	zámek a muzeum	Zámek Růžkovy Lhotice
Sázava	klášter	Klášter Sázava
Trhový Štěpánov	muzeum	Muzeum Štěpánovska

Týnec nad Sázavou	hrad	Hrad Týnec nad Sázavou
Vlašim	muzeum - expozice a výstavy	Muzeum Podblanicka
Vlašim	hvězdárna	Hvězdárna Vlašim
Vrchotovy Janovice	zámek	Zámek Vrchotovy Janovice
Kondrac	muzeum	Farní muzeum Kondrac

---

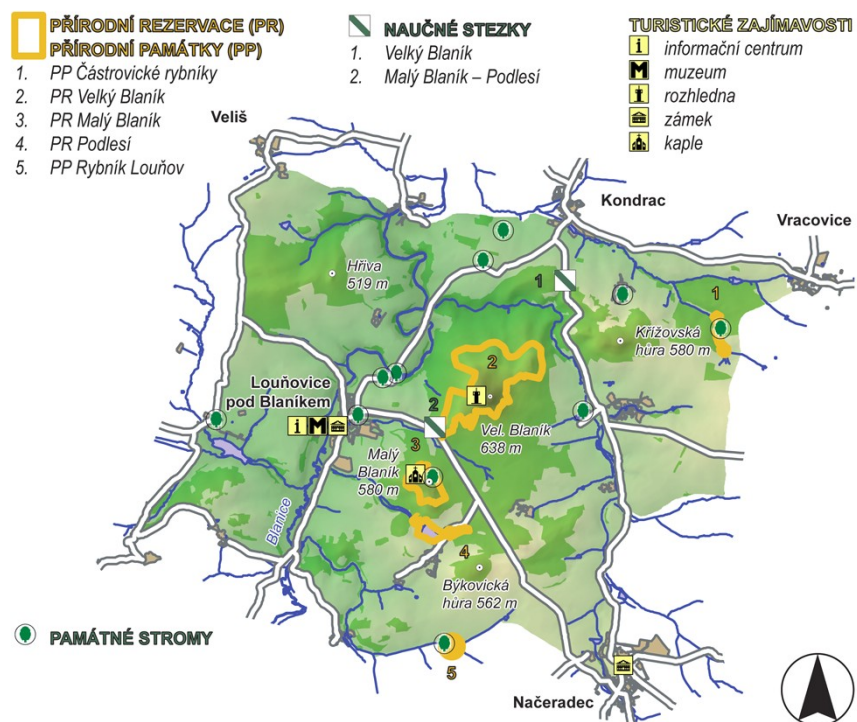
## PŘÍRODNÍ ZAJÍMAVOSTI

---

## CHRÁNĚNÁ KRAJINNÁ OBLAST BLANÍK

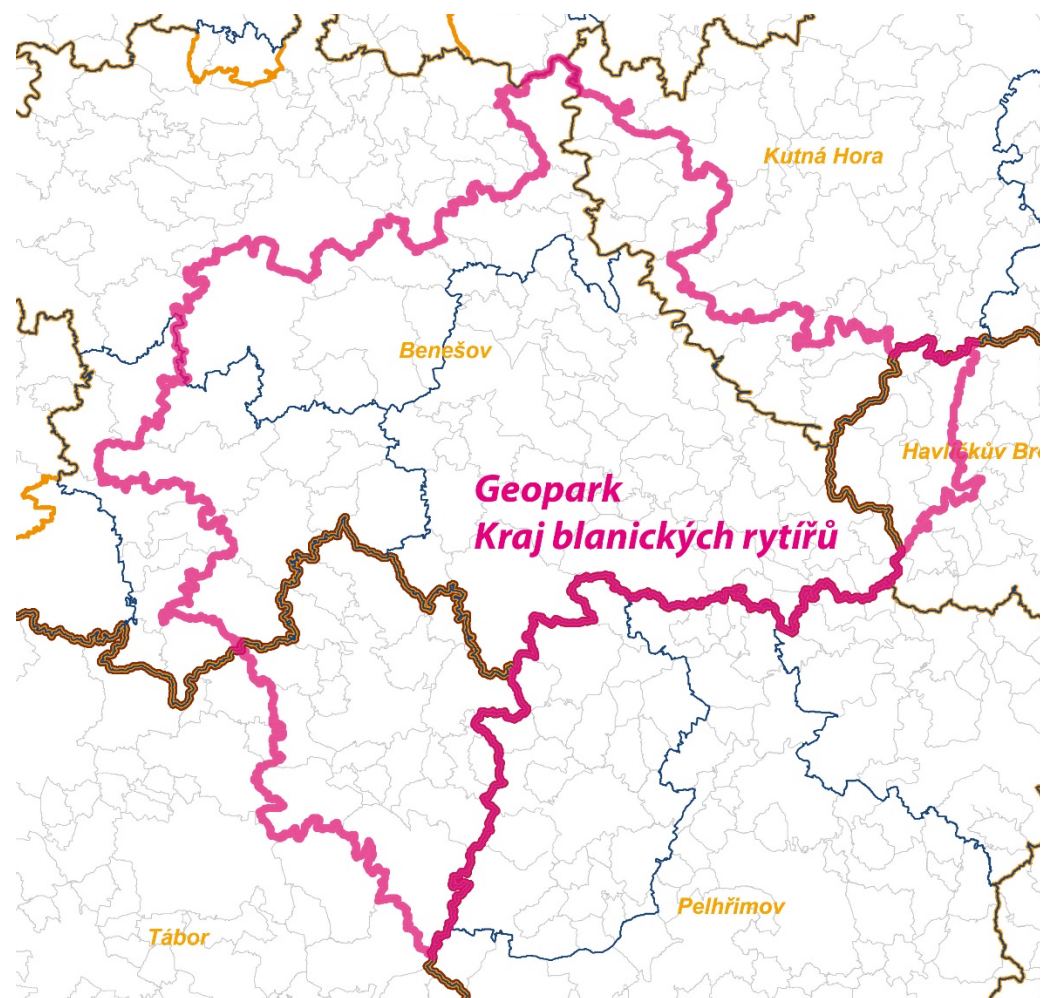
---





## NÁRODNÍ GEOPARK KRAJ BLANICKÝCH RYTÍŘŮ

Jedná o oblast geologicky velmi zajímavou a pestrou, vhodnou pro geoturistiku. proto v roce 2014 získalo toto území titul národní geopark. Geologický podklad Kraje blanických rytířů tvoří z velké části moldanubikum, které je nejstarším stavebním kamenem Českého masívu – okna do geologických základů střední Evropy. Návštěvníci geoparku proto mají možnost poznat na řadě lokalit skutečný geologický základ našeho území.



## KLÍČOVÍ AKTÉŘI V ÚZEMÍ TURISTICKÉ OBLASTI

---

### POSÁZAVÍ O.P.S. – ORGANIZACE DESTINAČNÍHO MANAGEMENTU TURISTICKÉ OBLASTI

---

Společnost Posázaví o.p.s. je poskytovatelem obecně prospěšných služeb s cílem rozvoje regionu Posázaví a jeho turistického potenciálu. Mezi konkrétní cíle společnosti patří služby při financování projektů k rozvoji regionu Posázaví, koordinace projektů a produktů zaměřených na rozvoj regionu Posázaví, součinnost se zahraničními subjekty se vztahem k regionu Posázaví či komunikace s orgány státní správy a samosprávy při rozvoji regionu Posázaví.

### ČSOP VLAŠIM – ORGANIZACE TURISTICKÉ LOKALITY GEOPARK KRAJ BLANICKÝCH RYTÍŘŮ

---

Geopark Kraj Blanických rytířů se rozkládá na území 94 obcí, 78 na území Středočeského kraje, 10 na území Jihočeského kraje a 6 na území Kraje Vysočina. Na území turistické oblasti Posázaví zabírá plochu 787,60 km<sup>2</sup>, což je 41,64 %.

### DOBROVOLNÝ SVAZEK OBCÍ LADŮV KRAJ

---

Turistická lokalita Ladův kraj je definována územím 22 obcí ležících na ploše 165,71 km<sup>2</sup>. Z území turistické oblasti Posázaví zabírá 8,76 % z celkové plochy.

### TURISTICKÁ INFORMAČNÍ CENTRA

---

Důležitou součástí destinačního managementu a marketingu jsou Turistická informační centra (TIC), které zřizují převážně obce nebo příspěvkové organizace obcí. V omezené míře provozuje TIC také soukromý sektor. TIC poskytují přímý kontakt a poradenství pro návštěvníky a zprostředkovávají regionální/lokální nabídku cestovního ruchu.

#### **Počet certifikovaných informačních center: 8**

Turistické informační centrum Benešov

Regionální informační centrum – Keltské oppidum Závist, Dolní Břežany

IC Regionální muzeum v Jílovém u Prahy

Informační centrum Mnichovice

Informační centrum Neveklov

Mediální a komunikační servis Říčany, o.p.s.  
Turistické informační centrum TÝNEC, Týnec nad Sázavou  
Podblanické infocentrum Vlašim

**Informační centra bez certifikace**

Informační centrum Čerčany  
Informační centrum Hrusice  
Informační centrum Louňovice pod Blaníkem  
Informační centrum Říčany  
Informační centrum Sázava  
Turistické informační centrum Mnichovice

### SWOT ANALÝZA ŘEŠENÉHO ÚZEMÍ

---

Analýza SWOT je technika, která umožňuje hlubší poznání problematiky, a to jak zevnitř, ve vnitřních vazbách, tak z pohledu širších souvislostí. SWOT je zkratka anglických slov Strengths (přednosti), Weaknesses (nedostatky, slabé stránky), Opportunities (příležitosti), Threats (hrozby).

#### **Analýza SWOT je metoda, která slouží pro**

- shrnutí poznatků analytické části
- zdůraznění hlavních záměrů analýzy jednotlivých oblastí
- soustředění se nejen na slabiny, „problémy k řešení“
- hledání souvislostí
- změnu hrozeb v příležitosti

#### **Kroky a postup zpracování analýzy SWOT**

1. náčrt – koncept – analýzy zpracovatelem – konzultantem
  2. oponentura a doplnění sborem expertů
  3. extrakt ze SWOT jednotlivých oblastí do sjednocujícího závěru
- V kvadrantu silné stránky jde o postižení jevů, které jsou v dané oblasti hlavním pozitivem, podstatou.
  - Kvadrant slabé stránky zachycuje negativní vnitřní podmínky rozvoje jednotlivých složek. Zejména byly postihovány deficity, absence nezbytných zdrojů a schopností, resp. chyby v jejich rozvoji.
  - Příležitosti jsou chápány jako současné nebo budoucí podmínky v prostředí, jevy, které mohou nastat, měly by to být vždy příležitosti reálné, dostupné a využitelné, které budou mít pozitivní dopad na jednotlivé složky.
  - V opačném smyslu je pohlíženo na hrozby. Ty mohou vzniknout i v delším časovém období nepříznivým vývojem některých významných činitelů – ekonomických, sociálních, demografických apod.

Kladem této techniky je možnost sledování souvislostí jevů mezi sebou a vzájemné podněcování myšlenek (některý jev může být silnou i slabou stránkou, hrozby se mohou překlopit v příležitosti apod.). Předem byly jednotlivé sféry rozděleny a sledovány ve svých subkapitolách.

#### Základní popis řeky Sázavy

- jedna z šesti velkých řek využívaných pro vodní turistiku
- výhoda blízkosti Prahy = atraktivní pro turisty
- krásná a atraktivní příroda (v okolí)
- dostupnost vlakem a další dopravou
- oproti minulosti je znečištění menší
- z technického hlediska – je znečištěna, asi největším zdrojem jsou chatové kolonie a domácí odpady (průmysl, naplaveniny = „čistá špína“), vodní díla (jezy + elektrárny) přináší velké kolísání hladiny, počet elektráren je stále stoupající
  - výskyt vzácných živočichů (škeble, raci, ptáci ...)
  - chráněné území NATURA 2000

Diskuse k definování hlavních problémových oblastí účastníky veřejného projednávání

Bylo definováno několik základních okruhů problémů.

- Sázava a rekreace
- Kolísání stavu vody
- Znečištění řeky

#### Sázava a rekreace

- kapacita je spíše pro jednodenní výlety v dolním toku
- střední tok je nevyužit
- při nízkém stavu vody v určitých oblastech tok vůbec neteče
- podíl „životního prostředí“ na řešení situace – často vede spíš k zákazům
- při vyčerpání kapacity místních půjčoven jsou využívány půjčovny odjinud => nesníží se počet turistů => nutno přijmout princip regulace
- Týnec – Písek – dominantně vyhledávaná oblast pro svou malou vzdálenost od Prahy
- nadměrný vodní turismus – vyčerpání kapacity místních půjčoven – využívání pražských – zvýšení pražských turistů – zvýšení turistů na řece jako takových
- problematika obecného užívání vod – zákon o mytném neexistuje
- nutno hledat kvalitu splutí jinak dojde k devastaci řeky
- obava z administrativních komplikací splutí
- odlehčit turismus na řece vytvořením dalších typů vyžití pro turisty (cykloturistika, pěší turistika ...)

- ošetření splutí formou vyhlášky ministerstva
- možnost ustanovit subjekt starající se o veškeré dění na Sázavě (vodní stráž)
- soukromí majitelé pozemků na Sázavě by si najali „vlastního“ strážce
- zpoplatnění splutí řeky, které by vybíraly půjčovny (celorepublikově)
- poplatky půjčoven spojit s městem (jako účastníkem řízení a následné kontroly)
- zjišťování možných cest (ministerstvo, kraj)
- budování mostů a lávek
- na horním toku nad Týncem – vybudovat Vzdělávací centrum vodních ploch (muzeum, turistické centrum...)
- úprava starých vodních děl na památkové objekty a muzea
- mola a stavby na vodě – nezapomenout na práva a podmínky při jejich výstavbě

#### **Nabídky dalšího využití řeky**

- chybějí tábořiště např. v Českém Šternberku
- problematika kvality tábořišť
- kdo bude mít zájem tábořiště zřídit a zodpovídat za něj
- vytvořit jednotnou organizaci (jeden velký projekt)
- problém není v nedostatku peněz, ale v majitelích kempů
- nutnost mít větší tlak z obcí a kontrol
- poskytnutí vodákům i další vyžití (cykloturistika)

#### **Kolísání stavu vody**

- hlavní příčinou je manipulace s jezy a s přehradou na Želivce (plynule malá voda)
- Želivka (v období sucha se ještě víc uzavře, při zvyšování více stoupá – nebezpečí pro turisty (ideálně zabránit skokovému odpouštění, připouštět za sucha)
- není stavěna pro regulaci, je to nádrž pro pitnou vodu – Želivka je nádrž s víceletým vyrovnaním
- možno se účastnit na sestavování regulačních řádů
- je město automatickým účastníkem v manipulačního řádu > lze řešit?
- není nadefinován pojem „rekreační plavba“ > není, kdo by se měl podílet na jednání o manipulaci
- dalším zdrojem kolísání vody jsou malé elektrárny
- technické problémy, jak dokázat kdo to způsobil
- inspekce ŽP jen malé pravomoci a problematická spolupráce
- problém kontroly nedodržování



### Znečištění řeky

- potřeba řešit místní kanalizaci a čištění vody rekreačních objektů
- bahnem zaneseny jsou pouze kraje řeky, zbytek řeky je čistý štěrk a písek
- problém s kácením – musí se dosazovat (údržba břehu)
- v současnosti velké napadení olší – masový úhyn
- znečištění odpadky není pěkné, ale řece moc nevadí – dobře řeší projekt Čistá řeka Sázava
- aktivity občanského sdružení Sázava 21 na horním toku řeky směřují ke zlepšení vyčištění řeky od průmyslových a komunálních odpadů

### Obecná shrnutí a doporučení

Největším problémem rekreace na řece Sázavě je velké zatížení na dolním toku, je třeba prověřit legislativní možnosti regulace a dál pokračovat v diskuzi o tomto tématu, jako nejlepší řešení se jevila společná dohoda obcí okolo řeky a zpoplatnění servisu spojeného s nástupem a výstupem do řeky, nutno zajištění kontroly – návrh vodní stráže

Problém s kolísáním stavu řeky je možno ovlivnit účastí na sestavování regulačního plánu nádrže Želivka, za rekreační plavbu není žádný partner (mohlo by být město Týnec nad Sázavou či Posázaví)

Prostředky na rozvoj turistického ruchu jsou potřeba směřovat spíše do středního toku řeky Sázavy od Týnce nad Sázavou proti proudu řeky. V části pod Týncem nad Sázavou investovat do doplňkových služeb a ubytovacích kapacit a vytvoření dostatečných kapacit sociálního zázemí pro velký počet turistů.

### ROZVOJOVÉ ZÓNY

S – přednosti – silné stránky	W – nedostatky – slabé stránky
velké množství nevyužitých objektů historické objekty podél vodního toku – mlýny, továrny zastoupení méně významných kulturních památek = zámky, tvrze, hradiště, zříceniny, archeologické lokality) vysoký podíl církevních památek a památek drobné architektury zachované stavby lidové architektury (celá sídla) železniční trať Posázavský Pacifik	nepřístupnost objektů z řeky nedůvěra majitelů objektů ke spolupráci zámky, tvrze a památkové objekty v soukromých rukou, ve špatném stavu a nepřístupné devastace tradiční venkovské architektury vysoký podíl objektů individuální rekreace (60 objektů individuální rekreace / 100 trvale obydlených objektů) nezájem finančních partnerů o investice do služeb
O - příležitosti	T - hrozby
obnova a zpřístupnění památek a parků, jejich využití pro cestovní ruch	Zanedbání rekonstrukce objektů v turistických lokalitách – ohrožení komplexního pohledu na Posázaví

rekonstrukce továrních objektů – brownfields na komplexy služeb a odpočinku s aktivním trávením volného času využití tradičních témat pro zóny aktivního odpočinku – vorařství, mlýny, voda jako fenomén s energií	
---	--

## SLUŽBY A INFRASTRUKTURA

S – přednosti – silné stránky	W – nedostatky – slabé stránky
příroda zříceniny řeka vysoké krajinářské hodnoty zastoupení významných kulturně historických památek (Průhonice, Konopiště, Český Šternberk, Sázava) muzea (Týnec nad Sázavou, Lešany, Jílové, Rataje nad Sázavou) tradice vodáctví a trampingu na Sázavě čištění řeky při projektu Čistá řeka Sázava	propagace přístaviště levné ubytovací možnosti (campy, tábořiště) brožura mobiliář tras malé využívání regionálních produktů sezónnost cestovního ruchu znečištění vodotečí a nádrží, málo míst ke koupání nerovnoměrné rozložení zájmu a návštěvnosti památek vynakládání peněz na neurčitou propagaci malé kapacity pro ubytování v cestovním ruchu (hotely, penziony ...) velmi nízký počet lůžek pro cestovní ruch v nižší cenové úrovni a větší kapacitě (45 lůžek) = tábořiště, autocampingy, turistické ubytovny, ubytování v soukromí nízký počet lůžek i v penzionech a hotelích malý počet provozoven služeb v cestovním ruchu (stravování, doplňkové služby ...) nedostatečný marketing nedostatečné informační značení, (chybí informace o atrakcích území pro turisty)
O - příležitosti	T - hrozby
rekonstrukce pastviny lidové tradice malá muzea	nedostatečná údržba provoz služeb na úkor místních obyvatel (hluk, odpady) pokračující nezájem obyvatel o cestovní ruch živelná suburbanizace krajiny (rodinné domy, rekreační objekty, nákupní centra, logistická centra, výrobně-komerční areály)

posílení tvorby regionálních produktů využití blízkosti Prahy pro nabídku produktů cestovního ruchu tvorba balíčků programů, ucelených nabídek marketing a cílená propagace v cestovním ruchu (informační a propagační materiály, infocentra, internetové veletrhy, internet...) informační značení v terénu rozšíření ubytovacích možností (tábořiště, autocampingy, turistické ubytovny, letní byty, agroturistika, ubytování v soukromí...) dobudování turistické infrastruktury (zřízení pro relaxaci a sport, koupaliště, cesty, značené turistické cesty, cyklostezky, vycházkové okruhy ...) budování naučných stezek zpracování nabídky cestovního ruchu tak, aby se plošně rozprostřely na celém území, různorodost nabídek cestovního ruchu osvěta obyvatel ve vztahu k cestovnímu ruchu podpora mimosezónní turistiky (agroturistika, cykloturistika, rybářství, kongresová turistika ....) podpora podnikatelů, rozvoj spolupráce mezi podnikateli = různorodost nabídek cestovního ruchu větší využití železnice pro cestovní ruch správa břehů řeky čistota řeky budování infrastruktury pro rozvoj cestovního ruchu (cesty, můstky) soulad výroby elektřiny s vodními sporty a příjmy z turistiky vliv Želivky na řeku Sázavu rybářství rekreace a vodní sporty	další chátrání a devastace památek snižování financí na záchranu údržbu a obnovu památek přetěžování některých lokalit (Sázava, Týnec, úsek řeky Týnec - Pikovice ...) konkurence okolních regionů nedořešené majetkové vztahy (i k pozemkům), nejsou pozemkové úpravy střety mezi provozovateli cestovního ruchu a obyvateli rozvoj „tvrdé“ formy turistiky neřešení kolísání stavu vody s ohledem na rozdílné využívání
---	--

V oblasti **služeb a infrastruktury** lze říci, že území podél řeky Sázavy disponuje vysokým krajinným potenciálem, atraktivitou je vysoké zastoupení kulturně-historických památek (nadprůměrné), zámků, tvrzí apod., ale i prvků drobné architektury, zachované typické stavby lidové architektury, zachovaná malebná struktura sídel (zvláště v kontextu s krajinou). Slabou stránkou nezájem podnikatelské sféry i obyvatelstva o cestovní ruch, nedostatečný marketing, špatný informační systém, nedostatečné služby v cestovním ruchu (deficit ubytovacích kapacit), horší prostupnost krajiny. Příležitostí je zlepšení služeb v cestovním ruchu, doplnění sítě krátkodobého ubytování, tábořišť, pensionů, vybudování nástupních informačních bodů, též oprava a dobudování koupališť, cestní sítě. Příležitostí je spolupráce mezi podnikateli, podpora podnikatelům, zpracování nabídek cestovního ruchu plošně pro celé území, osvěta obyvatel ve vztahu k cestovnímu. Hrozbou je možná devastace krajiny útlumem zemědělství (pustnutí pozemků), případné další zhoršování krajiny a životnímu prostředí v souvislosti s nedořešením technické infrastruktury (spláskové vody), případné poškození urbanistické

struktury sídel novou nevhodnou výstavbou, a rovněž tlak na zástavbu volné krajiny – živelná suburbanizace. Hrozbou jsou nedořešené majetkové vztahy, chátrání a devastace památek, tvrdá turistika, přetěžování některých lokalit.

## ORIENTAČNÍ SYSTÉMY

S – přednosti – silné stránky	W – nedostatky – slabé stránky
dostatečné značení cyklotras výborné značení pěších turistických tras částečné značení kulturních a turistických cílů (hnědé značení) funkčnost regionálního infosystému, rozšíření infocenter a jejich činnosti a spolupráce	neexistuje značení pro vodáky na řece neexistující značení příjezdů k řece značení – cílů, tras
O - příležitosti	T - hrozby
možnost směřovat návštěvníky regionu tak, aby byl využit kompletní potenciál území zvýšení povědomí návštěvníka o okolních zajímavostech dopravní systém je v případě orientačního systému kombinovaný s reklamou	nevstřícnost odpovědných orgánů v oblasti umísťování dopravního značení nevyužití reklamního potenciálu zklamání návštěvníků regionu blouděním

## ELEKTRONICKÁ PROPAGACE

<http://www.posazavi.com>

Na tomto webu existuje sekce Vodácká turistika, ale nemá dostatečnou vypovídací hodnotu a v podstatě se jedná pouze o přehled jezů. Kompletně chybí informace o zajímavostech a službách na řece.

## REKLAMA V MÉDIÍCH

Tato forma reklamy není dle rozhovorů s jednotlivými podnikateli využívána s výjimkou půjčovny lodí Bisport spol. s r.o. Ta od loňského roku zkouší reklamu v rádiu Blaník jako marketingový nástroj. Doposud nebylo dle jejich názoru možné zhodnotit výsledky této reklamy. Vyhodnocení bude provedeno po sezóně 2009. Jiné formy mediální reklamy nejsou v regionu využívány.

## MARKETINGOVÉ NÁSTROJE – NÁVRH ŘEŠENÍ

### AKTIVITY V OBLASTI

Před tím, než budou plně použity všechny marketingové nástroje, je třeba doplnit služby v oblasti a zrealizovat několik důležitých investičních projektů:

- Rekonstrukce jezů v úseku Týnec nad Sázavou – Pikovice
- Vybudování lávky pod Zbořeným Kostelcem
- Vybudování cyklostezky přes město Sázava
- Rekonstrukce pěší stezky Pikovice – Kamenný Přívoz
- Vybudování pěší stezky Kamenný Přívoz – Týnec nad Sázavou
- Realizace orientačního systému na řece Sázavě

Vytvoření systému regulace vody na jednotlivých jezích v úseku Týnec nad Sázavou – Pikovice. Systém by měl formou zadržování vody přes noc a upouštěním vody v daných intervalech v období nižšího stavu vody (pod 60 cm na vodočtu v Nespekách) umožnit vytvořit „vlnu“, na které je možné sjet daný úsek – tím dojde k prodloužení splavnosti řeky v tomto úseku.

Jednalo by se o úpravy režimu na jezích Týnec nad Sázavou, Podělusy, Brejlov, Kaňov, Pěnkava, Lesní a Žampach.

<i><b>Jez</b></i>	<i><b>Časové rozvržení upouštění vody (hod)</b></i>
Týnec nad Sázavou	9:00 – 14:00
Podělusy	9:15 – 14:15
Brejlov	9:30 – 14:30
Kaňov	10:00 – 15:00
Pěnkava	10:30 – 15:30
Lesní	11:00 – 16:00
Žampach	12:00 – 17:00

Tento režim je nutno předem projednat s odpovědnými orgány (Povodí Vltavy a orgány ochrany přírody). Tedy po předchozím podrobném výpočtu hydrologických poměrů zádrže vody a možností upouštění. Dále je tento režim zakomponovat do regulačních plánů jednotlivých elektráren a zajistit (zřejmě finanční kompenzací) dodržování tohoto režimu v období turistické sezóny. To vše je ovšem možné až po kompletní rekonstrukci jezů tak, aby bylo možné s jezy manipulovat. V první fázi se připravuje oprava jezu Lesní a oprava stavidla na Jezu Kaňov.

---

## PROPAGACE

---

### MATERIÁLNÍ PROPAGACE

#### Komplexní katalog služeb

- Motivační materiály - 1 x ročně komplexní propagační materiál Turistické destinace Posázaví – rozděleno do následujících oblastí - I. „Nej“ - II. Aktivní turistika – III. „Malé cíle“ - IV. „Města a obce“ - V. „Ubytování a stravování“
- Turistické noviny
- tematické mapy a mapy aktivit – ediční plán trhacích map turistické destinace – další vydání podle vývoje poptávky
- tematické katalogy
- katalogy produktových balíčků
- informační brožury a letáky
- souhrnné katalogy památek, muzeí a galerií
- informační karty a letáky
- propagační kampaně
- knihy a odborné publikace
- PR články v časopisech a novinách
- dárkové a prezentační předměty, interaktivní tiskoviny (pexeso)
- natáčení filmů

#### Distribuce

- informační centra
- Hrad Český Šternberk
- ubytovací zařízení
- společný distributor tiskovin směrem do území turistické oblasti

### ELEKTRONICKÁ PROPAGACE

#### Návrh všeobecných úprav [www.posazavi.com](http://www.posazavi.com)

- Zjednodušení přístupu k informacím. Jde o přímé oddělení informací pro návštěvníků regionu od ostatních informací.

- Zlepšení konzistentnosti ovládacích prvků, které jsou nyní zcela odlišné na úvodní stránce a dalších podstranách.
- Vytvoření vyhledávacího boxu pro rychlý přístup k informacím.
- Vytvoření jasně členěného menu na vstupní straně, které bude ve stejné podobě vidět i na dalších stranách.
- Grafické zvýraznění horního pruhu menu, který je jednoznačně nejdůležitějším prvkem na webu.
- Rozdělení množství informací na úvodní stránce a dalších stránkách (vlastně úvodních stránkách sekcí).

*Například nyní na úvodní stránce zcela chybí informace, na jaký web se návštěvník dostal, proč by si měl právě tuto webovou prezentaci prohlížet a kdo mu informace prezentuje. Vzhledem k tomu, že na stránky bezpochyby přichází nezanedbatelná část návštěvníků z vyhledávačů, je první dojem důležitý a rozhoduje o dalším bytí/nebytí návštěvníka. A i když v tomto případě nejde o obchod a přímý prodej, administrátoři webu jistě plní web spoustou informací proto, aby se na ně někdo podíval.*

- Vysvětlení rozdělení a obsahu sekcí pro jednotlivé segmenty návštěvníků do 3 skupin není špatná myšlenka – například formou novinek pod každou sekci (skladba novinek hodně napoví o obsahu i o časté aktualizaci).

*Segmenty se dnes navzájem překrývají a v dalším členění webu nelze jednoduše přeskočit z jednoho typu informací do druhého, přitom situace by se dala snadno vyřešit stejným, všude přítomným menu. Také lepší práce s barevností a členěním ploch by pomohla lepšímu pochopení typu předkládané informace.*

- Zjednodušení úvodních stránek sekcí směřujícím k lepší orientaci návštěvníka webu.
- Jasnější členění obsahu podle typu informace do dalších kategorií a úvodní stranu využít jako další rozcestník k obsahu, protože na takto rozsáhlém webu se návštěvník brzy ztratí.
- Vyčištění grafického vyznění stránek – grafiku využít hlavně jako návodný prvek k informacím.
- Zajištění interakce s návštěvníky webu – možnost vkládání videa nebo fotografií uživateli (jako v sekci Poznávání) u všech relevantních sekcí (např. Kalendář akcí – „místní zpravodajové“) nebo umožnění diskusního fóra (např. ve Službách – recenze spokojenosti).

### **Návrh úprav vztažených k řece Sázavě**

V sekci vodácká turistika chybí jakékoliv zpracování komplexních informací. Doporučujeme vytvořit podobné řešení, jaké má cykloturistika – tedy Vodácký výlet. Možnost zadání a konce výletu s vytvořením itineráře dostupných služeb a zajímavostí na trase se zákresem trasy a kilometráže řeky.

Doporučujeme marketingové provázání jednotlivých prezentačních zdrojů pro zajištění aktuální informovanosti – jako základ by měly sloužit stránky [www.posazavi.com](http://www.posazavi.com) (důvodem je nejvyšší informační obsah) a provázání databáze s ostatními publikačními zdroji. Barterové reklamní služby jednotlivých serverů.

Prezentace sjízdnosti jednotlivých úseků řeky (nejen úseku Týnec nad Sázavou – Pikovice) a propagace této informace.



## NÁVRH PROJEKTŮ – INVESTIČNÍ AKCE

---

<i><b>Strategické rozvojové oblasti</b></i>	<i><b>Opatření</b></i>	<i><b>Záměr projektu</b></i>
<b>1. Primární rozvoj</b>	1 Příprava a realizace objektů typu návštěvnická centra, zvyšujících celoročně návštěvnickou atraktivitu kraje (atd.).	Vybudování návštěvnického centra Posázavského Pacifiku v Čerčanech v budově bývalého mlýna, kombinace se stravováním a ubytováním (např. lůžkové vagóny), propojení s kempem a nástupem lodí na ostrově u mlýna
	2	
<b>2. Sekundární rozvoj</b>	1 Výběr, zpřístupnění a rozvoj významných kulturních a historických objektů v regionu (zejména zámků, hradů, atd.) pro potřeby cestovního ruchu.	Zřícenina hradu Zlenice – rekonstrukce areálu hradu v rozsahu povoleném archeology Hrad Stará Dubá – vybudování historického centra s možností zážitkové turistiky ve vesničce Odranec na břehu řeky Sázavy s rekonstrukcí opevnění Kamenný Přívoz – prezentace historických artefaktů a novodobých reálií spojených s plavením dřeva ve vorech po řece Sázavě – vybudování muzea Rekonstrukce zámku v Kácově – vybudování galerie, muzea, ubytování atp.
	2 Rozvoj infrastrukturního zázemí a nabídky pro vodní turismus v regionu.	Nástupní místa pro vodáctví Budování mol a zpevněných břehů formou kamenných navigací Rekonstrukce jezů s budováním sportovních propustí pro sjíždění lodí (nezapomenout na možnost regulace stavu vody)
	3 Rozvoj sportovních a zábavních areálů s celoročním využitím.	Rekonstrukce pěší trasy Posázavská stezka z Pikovic do Kamenného Přívozu kaňonem řeky Sázavy Vybudování pěší trasy podél řeky Sázavy v úseku Kamenný Přívoz – Zbořený Kostelec

	4 Rozvoj komplexních areálů volného času a turismu (ubytování, volnočasový program, doplňkové služby, zážitky) z nevyužitých objektů a areálů (brownfieldů).	Využití nevyužívaných částí areálu továrny METAZ v Týnci nad Sázavou přebudováním na areál turistického ruchu – hotelové ubytování, hřiště aktivního vyžití – paintbool, lanové centrum, střelnice apod. Využití nevyužívaných částí areálu továrny JAWA v Týnci nad Sázavou – muzeum motocyklů, motosportovní zázemí apod.
<b>3. Terciární rozvoj</b>	Příprava a realizace tematických a naučných stezek a okruhů.	Voražská stezka – značení míst na řece Sázavě v úseku Čerčany – Pikovice souvisejících s plavením dřeva – vaziště, nebezpečná místa z plaveckého otčenáše s návazností na plaveckou pěší stezku, po které voraři chodili z Pikovic a Kamenného přívozu do Čerčan -> Dolňácká plavecká cesta Značení míst na řece Sázavě v úseku Zruč nad Sázavou – Čerčany souvisejících s plavením dřeva -> Horňácká plavecká cesta Rekonstrukce naučné stezky na Medníku – vůbec první naučné stezky v ČR Vybudování naučné stezky na levém břehu řeky Sázavy mezi Zlenicemi, hradištěm a Starou Dubou Vybudování pěší trasy s rozhlednou u Čertovy brázdy v Sázavě Vybudování naučné stezky Hláška Zlenice – hvězdárna Ondřejov
<b>4. Podpůrná vybavenost</b>	1 Rozvoj systému orientačního značení atraktivit cestovního ruchu a turisticky atraktivních cílů.	Značení příjezdů k řece Značení jezů na řece
	2 Doplňování a údržba značení cyklotras a pěších tras.	Vyznačení nové cyklotrasy (19/A) v úseku Poříčí nad Sázavou – Hvězdovice podél řeky po pravém břehu
	3 Rozvoj (výstavba, obnova, rekonstrukce) certifikovaných hromadných ubytovacích zařízení (zejména typu hotel, penzion, kemp), odpovídajících úrovni a kvalitou cílové klientele.	Modernizace kempů v Týnci nad Sázavou, Čerčanech, Sázavě, Kácově a Horce II. Vybudování kempu v Českém Šternberku Využití stávající sokolovny jako ubytovny pro turisty
	4 Rozvoj certifikovaných ubytovacích kapacit venkovského charakteru (farmy, venkovské penziony, ubytování v soukromí).	Využití budov historických objektů mlýnů pro zvýšení ubytovací kapacity s rekonstrukcí vzhledu mlýna – síť ubytování

	5 Rozvoj a výstavba cyklostezek (zejména s národním a mezinárodním významem) a doplnění sítě cyklotras, vycházejících z generelu cyklodopravy v kraji (zpracovaného v roce 2007).	<p>Vybudování lávky a stezky v oblasti křížení cyklotras č. 19 Posázavská a č. 20 v lokalitě Baštírna pod hradem Zlenice</p> <p>Rekonstrukce lávky přes řeku Sázavu ve Zlenicích</p> <p>Vybudování cyklostezky na trase č. 19 Posázavská v úseku Zbořený Kostelec – Nespeky v souběhu s in-line dráhou (provoz motorových vozidel pouze pro dopravní obsluhu chatové osady)</p> <p>Rekonstrukce lávky přes Sázavu v Sázavě u jezu Kavalier a přeložení cyklotrasy č. 19 Posázavská s vybudováním stezky v úseku od lávky k mostu přes centrum města Sázavy</p> <p>Přeložení cyklotrasy č. 19 Posázavská v úseku od Zruče nad Sázavou do Chabeřic ze silnice na místní komunikaci kolem Chabeřického mlýna</p> <p>Vybudování MTB tras podle pravidel ČEMBA v oblasti ohraničeném obcemi Lštěň, Dubsko, Hvězdovice a řekou Sázavou s nástupem na tyto trasy v Čerčanech</p>
	5 Rozvoj doprovodných služeb a vybavenosti pro cykloturisty (na principu „Cyklisté vítáni“).	Vybudování cykloservisů, cyklomyček a půjčoven v bodech zájmu Čerčany, Týnec nad Sázavou, Sázava při větších parkovištích P+R
	7 Rozvoj doprovodných služeb pro vodní turismus ve vybraných lokalitách	Rozšíření vodáckého a turistického centra v Týnci nad Sázavou – půjčovna a distribuce lodí po řece Sázavě
	8 Rozvoj hippotras v kraji / oblasti v návaznosti na jezdecká centra a hippotras v okolních krajích	
	9 Rozvoj doprovodných služeb cestovního ruchu (půjčovny kol, lodí, sportovního vybavení apod.) a jejich síťování.	<p>Rozšíření fungování cyklovlaků na trati Praha-Braník – Čerčany a Čerčany – Zruč nad Sázavou</p> <p>Zřízení půjčoven kol v budovách nádraží – provoz zajištěn ČD</p>
	10 Rozvoj sportovní vybavenosti, zejména s celoročním využitím.	Budování aktivních odpočinkových zón v blízkosti sportovních areálů (Pikovice, Týnec nad Sázavou, Čerčany, Sázava)

	11 Zvýšení dostupnosti turistických cílů a atraktivit budováním / rekonstrukcí přístupových komunikací a parkovacích ploch.	Výstavba velkokapacitního parkoviště v Týnci nad Sázavou pro vodáky v areálu v Náklí
	12 Rozvoj dopravní obslužnosti dle rozvojových potřeb turismu.	Zlepšení přístupu k řece v místech zvýšené frekvence dopravy Zavedení projektu cyklovlaků na trati Posázavského pacifiku – automatické připojení vagónů, vybudování nebo rekonstrukce nákladních ramp v nástupních místech pro nakládání kol – Praha-Braník, Týnec nad Sázavou, Čerčany, Sázava, Rataje nad Sázavou, Kácov, Zruč nad Sázavou

## NÁVRH PROJEKTŮ – NEINVESTIČNÍ AKCE

---

<b>Strategické rozvojové oblasti</b>	<b>Opatření</b>	<b>Záměr projektu</b>
<b>3. Terciární rozvoj</b>	1 Příprava asociačních produktů (4-6) turistického regionu Střední Čechy / Středočeského kraje pro vybrané (zejména zahraniční) cílové trhy.	V kompetenci Středočeského turistické a informační služby, a.s.
	2 Vytvoření portfolia tematicky orientovaných produktů a produktových balíčků turistické oblasti / kraje se zaměřením zejména na zahraniční cílové trhy.	Témata: historie (hrady, zámky, sakrální památky atd.), konference, golf, muzejnictví, slavní rodáci, městské / venkovské památkové rezervace, industriální památky a technické zajímavosti, vodní turismus, rybolov, kultura, sport, cykloturismus atd. Produktové balíčky tvoří jeden z prvků marketingového mixu cestovního ruchu a zejména v rámci příjezdového cestovního ruchu jsou tedy významným motivačním nástrojem při rozhodování turistů o jejich dovolené.
	3 Příprava a podpora rozvoje společných produktů a produktových balíčků se sousedními turistickými regiony (zejména s Prahou) se zaměřením zejména na zahraniční cílové trhy.	Ve spolupráci s aktivními subjekty CR sousedních turistických regionů vytvoření produktů založených na tématech přesahujících turistické regiony.  Cíl: Maximalizovat efekty vyplývající z rozsáhlé nabídky turistických atraktivit sousedních regionů a zejména hl. m. Prahy ve spolupráci s aktéry cestovního ruchu a incomingovými touroperátory a tím zvýšení počtu zejména zahraničních turistů v kraji.
	4 Příprava a podpora rozvoje společných produktů a produktových balíčků se sousedními turistickými regiony (zejména s Prahou) a s partnerskými regiony se zaměřením zejména na vzdálené (zámořské) trhy (zejména USA, Kanada, J. Korea, Čína).	Ve spolupráci s aktivními subjekty v cestovním ruchu ze sousedních turistických regionů a partnerských regionů (zejména ve střední a západní Evropě) vytvoření produktů založených na tématech přesahujících turistické regiony a motivujících zahraniční turisty ze vzdálených zemí k návštěvě kraje.  Cíl: Maximalizovat efekty vyplývající z kombinace rozsáhlé nabídky mezinárodně známých cílů a atraktivit sousedních (domácích) regionů (a zejména hl. m. Prahy) a partnerských regionů a tím zvýšení počtu zejména zahraničních turistů ze vzdálených trhů v kraji.
<b>5. Marketing</b>	1 Rozvoj jednotného komunikačního stylu turistického oblasti	Vytvoření marketingové značky Posázaví



	2 Vytvoření a realizace systému koordinované marketingové podpory nabídky turistické oblasti / kraje na cílových trzích cestovního ruchu.	<p>Vytvoření a realizace systému marketingové podpory nabídky regionu / kraje na cílových trzích:</p> <p>Tiskoviny – vytváření edičního plánu (společně s celým regionem Posázaví)</p> <p>E-marketing – rozvoj systému e-marketingu, založeného na portálu cestovního ruchu <a href="http://www.posazavi.com">www.posazavi.com</a> v kombinaci s jednotným informačně – rezervačním systémem středočeského kraje v jazykových mutacích dle zvolených cílových trhů. Propojení hlavních informačních portálů cestovního ruchu zaměřených na řeku Sázavu.</p> <p>Příprava propagačních předmětů a suvenýrů, charakteristických pro region.</p> <p>Příprava a realizace DVD/spotů, představující hlavní atraktivní témata cestovního ruchu kraje/oblasti pro vybrané cílové trhy v jazykových mutacích dle zvolených cílových trhů</p> <p>Natočení filmu o řece Sázavě</p>
	3 Příprava a realizace famtripů a presstripů pro ovlivňovatele trhu cestovního ruchu (vydavatelé průvodců, novináři, provozovatelé e-průvodců) a distributory produktů / balíčků cestovního ruchu (incomingové tuzemské i zahraniční cestovní kanceláře / touroperátory).	Pořádání programů pro novináře zaměřených na zážitky
	4 Vytvoření a chod informačního a návštěvnického centra kraje / oblasti v Praze	Provoz v kompetenci Středočeské centrály cestovního ruchu, p.o.
	5 Marketingová a organizační podpora zavedení a průběžné aktualizace jednotného informačního a rezervačního systému (IRS) Středočeského kraje.	Provoz v kompetenci Středočeské centrály cestovního ruchu, p.o.
	5 Příprava a realizace motivačního systému pro návštěvníky a turisty	Provoz v kompetenci Středočeské centrály cestovního ruchu, p.o.

	7 Zajištění podpory prodeje produktů a balíčků turistického oblasti / kraje a turistických oblastí.	Vytvoření a podpora systému prodeje produktů a balíčků turistického regionu a turistických oblastí včetně využití již vytvořených a fungujících prodejních kapacit partnerů – cestovních kanceláří. V současné době existuje řada zajímavých balíčků, které se však neobjevují v nabídce CK/touroperatorů. Přitom platná legislativa ČR velmi komplikuje prodej balíčků (dle zákona tzv. zájezdů) jinou cestou než prostřednictvím cestovních kanceláří.
	8 Dlouhodobé zlepšování povědomí o cestovním ruchu jako o odvětví schopném vytvářet dlouhodobě udržitelná pracovní místa a významně se podílejícím na ekonomickém rozvoji veřejného i soukromého sektoru a podpora jeho popularizace ve Středočeském kraji.	Provoz v kompetenci Středočeské centrály cestovního ruchu, p.o.
<b>6. Organizační rozvoj</b>	1 Vytvoření systému řízení cestovního ruchu (destinačního managementu) v turistické oblasti / kraji včetně zapojení fungujících OCR (Zlatý pruh Polabí, o.p.s. a Posázaví o.p.s.), širšího fóra aktérů (TIC, MAS, provozovatelé atraktivit, profesní sdružení/spolky atd.) a odborníků.	V oblasti již působí organizační struktura řízená Posázaví o.p.s. a postavená na koordinaci informačních center a jejich spolupráci
	2 Podpora, příprava a realizace celoživotního vzdělávání a rozvoje lidských zdrojů za účelem zvýšení profesionality a kompetencí pracovníků působících v cestovním ruchu.	Podpora, příprava a realizace odborných kurzů celoživotního vzdělávání, stáží a pracovních pobytů zaměřených na zvýšení profesních a jazykových dovedností pracovníků v cestovním ruchu.  Cíl: Zvýšení potenciálu pro rozšíření portfolia a kvality poskytovaných služeb v sektoru cestovního ruchu.
	3 Posílení spolupráce mezi odbornými školami cestovního ruchu a aktéry cestovního ruchu v kraji.	Spolupráce se Střední školou cestovního ruchu, s.r.o. v Benešově (Soukromá střední odborná škola zajišťující výuku čtyřletých oborů gymnázium se zaměřením na živé jazyky a pracovník cestovního ruchu) - <a href="http://www.soes.cz">http://www.soes.cz</a>

	4 Zvýšení atraktivity kraje / oblasti pro investory do CR.	<p>Přes vysoký zájem investorů o Středočeský kraj je zatím velmi omezená úroveň investic do cestovního ruchu. Stejně jako ve výrobních oborech je žádoucí zprofesionalizovat podporu investic do cestovního ruchu, jako další a velmi významný zdroj investic do cestovního ruchu v kraji. Jednou z možností je příprava a realizace systému aktualizované nabídky investičních možností v cestovním ruchu v oblasti/kraji.</p> <p>Cíl: Zvýšení atraktivity kraje / oblasti pro investory do cestovního ruchu. Zajištění výstavby nových a renovace stávajících atraktivit cestovního ruchu a doprovodné infrastruktury nabídkou investičních příležitostí.</p>
	5 Příprava oblasti pro asijské trhy (pro období po roce 2010).	V kompetenci Středočeského turistické a informační služby, a.s.
	6 Zajištění prezentace státem způsobených překážek pro rozvoj cestovního ruchu zástupcům vlády a parlamentu.	V kompetenci Středočeského kraje
	7 Vytvoření fondu rozvoje cestovního ruchu.	V kompetenci Středočeského kraje – z fondu jsou v současné době dotovány aktivity v oblasti cykloturistiky a vybavování kempů
	8 Podpora podnikání v sektoru cestovního ruchu v kraji zejména se zaměřením na mikro (do 10 zaměstnanců) a malé (do 50 zaměstnanců) podnikatelské subjekty.	V kompetenci Středočeského turistické a informační služby, a.s. + dotace z ROP NUTS II Střední Čechy

## TRADIČNÍ TURISTICKÝ REGION - STRATEGIE

Posázaví patří k regionům hojně vyhledávaným turisty. Přijíždějí sem nejen za památkami a přírodními zajímavostmi, ale také kvůli široké nabídce využití volného času. Region je protkán sítí pěších a cyklistických tras, na své si přijdou vodáci, rybáři, příznivci železnice, milovníci koní i adrenalinových sportů.

**Cíl:** Ke zlepšení služeb v této oblasti bude nutné přijmout řadu opatření. Patří k nim zejména rozšíření nabídky forem šetrné turistiky a zkvalitnění služeb pro turisty (ubytování, odpočinkové zóny – altány a lavičky, sociální zázemí v kempech, občerstvení, značení v okolí řek, pronájem lodí a kol, informační centra, údržba turistických tras a jejich okolí, sběrná místa odpadu a následný svoz). Bude potřeba definovat turistické cíle a také podpořit „malé“ turistické cíle. Je nutné propojit památky a obce, obce by také měly lépe spolupracovat s chatovými osadami. Dalším úkolem bude konzervace zřícenin hradů podél řeky a jejich zpřístupnění. Cílem je také vybudování průchozí trasy po břehu Sázavy pro turisty, cyklisty, in-line bruslaře a kočárky, a to včetně odpovídajících služeb. Rozvoji vodáctví by prospělo prohloubení koryta řeky, nabídku pro cyklisty by mohla rozšířit síť singletreků. Odpovídající zázemí si zaslouží také sportovní rybáři. Pro rozvoj turistického ruchu je nutná také kvalitní technická infrastruktura a doprava.

### **Regionální problémy k řešení na úrovni MAS**

Nedaří se udržet návštěvníky v regionu delší dobu

Malá informovanost o méně atraktivních oblastech

Neznalost výrobců, složitost při prodeji místních produktů

Nevyužitý potenciál vodní a lodní turistiky na Vltavě (Slapy) a chybějící návazné služby

Málo rozvinutá agroturistika

### **Indikátory úspěšnosti**

*Zajištění destinačního managementu*

*Účinnější propojování podnikatelských subjektů*

*Prodloužení turistické sezóny mimo měsíce květen až září*

## PODPORA A ROZVOJ CESTOVNÍHO RUCHU V REGIONU MAS POSÁZAVÍ

V oblasti cestovního ruchu v regionu chybí v současné době jasná koncepce, jejichž cílem by mělo být propojit jednotlivé aktéry cestovního ruchu v regionu. Cílem má je zajistit provázanost služeb z oblasti cestovního ruchu a současně zohlednění různých rolí lidí (návštěvník, chatař, projíždějící, občan/obyvatel regionu) a jejich odlišných zájmů/vyhledávaných aktivit. Současně při rozvoji a podpoře cestovního ruchu považujeme za přínosné využít místních existujících

aktivit – sportovišť a dalších míst pro odpočinek – aktivní i pasivní. Díky tomu dojde k jejich zkvalitňování nejenom pro návštěvníky, ale i pro místní. Současně je nutné hledat možnost regionu v oblasti cestovního ruchu po celou dobu kalendářního roku.

### ZPRACOVÁNÍ KONCEPCE REGIONU V OBLASTI CESTOVNÍHO RUCHU

#### **Regionální problémy k řešení na úrovni MAS**

Sezónnost cestovního ruchu v regionu

Neexistence hierarchie řízení cestovního ruchu

#### **Zdroje financování:**

Rozpočet Posázaví o.p.s.

### ZAJIŠTĚNÍ PROVÁZANOSTI SLUŽEB V OBLASTI CESTOVNÍHO RUCHU

#### **Regionální problémy k řešení na úrovni MAS**

Sezónnost služeb cestovního ruchu

Byrokracie na místní úrovni v oblasti cestovního ruchu

Ekonomické propojení podnikatelů – turistické balíčky služeb

Nedostatek kvalitních lidí ve službách cestovního ruchu

Nespolupráce podnikatelů v ubytování a pohostinství

#### **Zdroje financování:**

Rozpočet Posázaví o.p.s.

### PODPORA VYTVOŘENÍ TRASY NA DOVOLENOU

#### **Typické projekty:**

Turistické okruhy pro celou rodinu

Turistické okruhy napříč generacemi

Turistické okruhy dle zaměření a zájmů

#### **Zdroje financování:**

Rozpočet Posázaví o.p.s.

### PODPORA VYUŽITÍ MÍSTNÍCH DOSTUPNÝCH SPORTOVNÍCH A VOLNOČASOVÝCH AKTIVIT

#### **Regionální problémy k řešení na úrovni MAS**

Obtížná spolupráce obcí s poskytovateli sportovního vyžití – koho podporovat více, koho méně – neexistují přesná pravidla  
Pozemkové problémy – kam umístit sportoviště = nedostatek rovných ploch

#### **Zdroje financování:**

Rozpočet Posázaví o.p.s.

### **MUZEUM JAKO VZDĚLÁVACÍ INSTITUCE, TURISTICKÝ CÍL A KULTURNÍ CENTRUM**

#### **Globální problémy na úrovni ČR, které ovlivňují území Posázaví**

Kultura je zisková spíše dlouhodobě (až s odstupem času se efektivnost projevuje) = ziskovost se obtížně sleduje, musí se umět profesionálně sledovat

#### **Návštěvnost muzea ovlivňuje z:**

10–30 % různé typy atraktivnosti výstavy

30–60 % velmi účinná (a proto drahá) reklama působením srovnatelná s reklamou komerční

50–80 % humanitní vzdělanost regionu podmíněná školstvím a rodinnou výchovou

Návštěvností se nedají seriózně srovnávat ani výstavy, ani muzea. Navíc je zde známý fakt, že zejména muzea umění působí nejvíce na veřejnost prostřednictvím různorodých aktivit vzdělanostních elit, jejichž příslušníci tvoří jejich návštěvnost v dospělé populaci. U mládeže je to jinak, tam jde o součást osobnostního rozvoje v rámci školního vyučování, kdy chodí třídy do muzeí umění povinně (a často).

Pokud jde o statistiky, jednou z nejpodstatnějších jsou stavy a přírůstky do sbírek a muzejních knihoven, které také můžeme dodat, ale ani ony nejsou samy o sobě seriózně vypovídající. Muzeum má převažující funkci vzdělávací.

#### **VSTUPY**

<b>muzea</b>	městská a specializovaná muzea	počet	11
	světničky, památníky, osobnosti	počet	6

#### **Zdroje financování:**

Rozpočet Posázaví o.p.s.

### **CHCEME VĚDĚT, KDO SE POSTARÁ**

### **KOORDINACE SPRÁVY TURISTICKÝCH CEST, INFORMAČNÍCH TABULÍ, TURISTICKÝCH CÍLŮ, ODPOČÍNKOVÝCH ZÓN**

#### **Zdroje financování:**

Rozpočet Posázaví o.p.s.

## MAPOVÁNÍ PROBLEMATICKÝCH MÍST S UMÍSTĚNÝM MOBILIÁŘEM

### Zdroje financování:

Rozpočet Posázaví o.p.s.

## VYUŽITÍ MÍSTNÍ KOMUNITY PRO MAPOVÁNÍ

### **Regionální problémy k řešení na úrovni MAS**

Nízké zapojení obyvatel do cestovního ruchu

### Zdroje financování:

Rozpočet Posázaví o.p.s.

## VYTVÁŘENÍ PODMÍNEK PRO POSKYTOVÁNÍ SLUŽEB

### **Regionální problémy k řešení na úrovni MAS**

Malá ochota lidí poskytovat služby

Oslabené lidské vztahy a osobní vlastnictví

Výchova lidí už od útlého věku k využití cestovního ruchu

### Zdroje financování:

Rozpočet Posázaví o.p.s.

SCLLD – PR IROP – Investice do sociálního podnikání

SCLLD – PR Zaměstnanost – Neinvestice do sociálního podnikání

SCLLD – PR PRV – Agroturistika

## UBYTOVACÍ SLUŽBY

### **Regionální problémy k řešení na úrovni MAS**

Nedostatek kvalitních kempů a kvalitního levného ubytování

Neexistence možností turistiky se psy

### VSTUPY

ubytování	ubytování v soukromí	počet	30
		počet lůžek	94



	ubytovna	počet	34
		počet lůžek	989
	pension	počet	43
		počet lůžek	435
	hotel	počet	37
		počet lůžek	1526
	kemp	počet	13
		počet lůžek	450
		počet míst na stan/auto	80
	tábořiště	počet	24
		počet lůžek	2796
		počet míst na stan/auto	740

#### VÝSTUPY

Monitorovací indikátory výstupů				
číslo	název	jednotky	výchozí stav	cílový stav
93701	Počet podpořených zemědělských podniků/příjemců (v agroturistice)	počet		3
632102	Počet nově certifikovaných ubytovacích zařízení v cestovním ruchu	Počet		
	Zvýšení počtu hromadných ubytovacích zařízení - celkem	Počet		
	Zvýšení počtu hromadných ubytovacích zařízení - kempů	Počet		

#### Zdroje financování:

Program rozvoje venkova – Diverzifikace zemědělského podnikání

Vlastní zdroje podnikatelských subjektů

#### STRAVOVÁNÍ

#### VSTUPY

stravování	rychlé občerstvení	počet	44
	hospoda/restaurace bez kuchyně	počet	76
	hospoda/restaurace s kuchyní	počet	167
	restaurace součástí ubytovacího zařízení	počet	53
	cukrárna	počet	24
	čajovna	počet	2
	kavárna	počet	9

**Typické projekty:**

Modernizace stravovacích služeb

**Zdroje financování:**

Vlastní zdroje podnikatelských subjektů

**INFORMAČNÍ CENTRA****VSTUPY**

kategorie	ATIC	Město	Název	Ulice a čp.	PSČ	e-mail	web
B	ne	Benešov	Turistické informační centrum Benešov	Masarykovo nám. 230	256 01	zdvihalova@kicbenesov.cz	www.benesov-city.cz
	ne	Benešov	Turistické informační centrum Konopiště	Konopiště 4	256 01	konopiste@kicbenesov.cz	www.benesov-city.cz
B	ano	Jílové u Prahy	IC Regionální muzeum v Jílovém u Prahy	Masarykovo nám. 16	254 01	info@muzeumjilove.cz	www.muzeumjilove.cz
B	ne	Týnec nad Sázavou	Turistické a informační centrum TÝNEC	Klusáčkova 2	257 41	ic@centrumtynec.cz	www.centrumtynec.cz
B	ne	Votice	Turistické informační centrum Votice	Komenského nám. 177	259 01	infocentrum@votice.cz	www.mesto-votice.cz
	ne	Čerčany	Informační centrum Čerčany	Sokolská 28	257 22	info@cercany.cz	www.cercany.cz
	ne	Neveklov	Informační centrum Neveklovska	Náměstí J. Heřmana 83	257 56	info.neveklov@seznam.cz	www.region-neveklovska.wz.cz
	ne	Sázava	Informační centrum Sázava	Náměstí Voskovce a Wericha 280	285 06	infocentrum@mestosazava.cz	www.mestosazava.cz
		Stříbrná Skalice					

**Typické projekty:**

Modernizace informačních center

Zlepšení kvality poskytovaných služeb

**Zdroje financování:**

Vlastní zdroje zřizovatelů

Dotace od Středočeského kraje

**SPOLEČNÁ PROPAGACE REGIONU****Regionální problémy k řešení na úrovni MAS**

Příliš drahá publicita kulturních akcí

Otevírací doba výstav v hodinách, které nevyhovují široké veřejnosti

Neprovázanost a nejednotný vizuální styl propagace

## VZNIK FONDU CESTOVNÍHO RUCHU VČETNĚ PERSONÁLNÍHO ZAJIŠTĚNÍ

### **Typické projekty:**

Produktové balíčky pro různé cílové skupiny (školní děti a mládež, senioři, rodiny s dětmi, cizinci atd.)  
Systém zvýhodněných vstupenek tzv. top „Posázavská vstupenka“ (Benešovská, Džbánská atd. dle mikroregionů)  
Komplexní PR materiály včetně jazykových mutací

### **Zdroje financování:**

Rozpočet Posázaví o.p.s. naplněný spolufinancováním od měst, obcí a podnikatelských subjektů

## KVALITNÍ PROPAGACE/REKLAMA REGIONU

### **Globální problémy na úrovni ČR, které ovlivňují území Posázaví**

Neexistence systému financování propagace cestovního ruchu

### **Regionální problémy k řešení na úrovni MAS**

Příliš drahá publicita kulturních akcí  
Neprovázanost služeb cestovního ruchu s obnovou památek (propagace)  
Výlepy plakátů a reklam – určené plochy, výlepová služba

### **Typické projekty:**

Propagace zaměřená ven – celorepublikově, mezinárodně  
Propagace uvnitř – výchova k regionální historii a zpátky ke kořenům

### **Zdroje financování:**

Rozpočet obcí a měst  
Vlastní zdroje podnikatelských subjektů

## PROPAGACE SLUŽEB

## DÁLKOVĚ PŘÍSTUPNÉ PREZENTACE

### **Typické projekty:**

Elektronický manuál na [www.posazavi.com](http://www.posazavi.com) „Jak vytvořit kvalitní službu?“  
Elektronická burza na [www.posazavi.com](http://www.posazavi.com) – poptávka/nabídka  
Zachování a rozvoj stávajících informací o službách na [tourist.posazavi.com](http://tourist.posazavi.com)  
Spolupráce s mapovými portály

**Zdroje financování:**

Rozpočet Posázaví o.p.s.

**PODPORA SPOLUPRÁCE V RÁMCI PROPAGACE**

**Regionální problémy k řešení na úrovni MAS**

Nedostatečné ekonomické propojení podnikatelů – balíčky služeb  
Nízká podpora marketingu místních výrobků

**Typické projekty:**

Propagace prostřednictvím informačních center  
Produktové balíčky pro různé cílové skupiny  
Přímá podpora spolupráce všech subjektů v regionu

**Zdroje financování:**

Rozpočet Posázaví o.p.s.

**Specifický cíl 1.1.1. VZÁJEMNÁ SPOLUPRÁCE JEDNOTLIVÝCH AKTÉRŮ V ROVINĚ INFORMOVÁNÍ A AKTIVNÍ PROPOJENÍ NABÍDKY PRO NÁVŠTĚVNÍKY REGIONU**

**Regionální problémy k řešení na úrovni MAS**

Malá komunikace mezi podnikateli a veřejnou správou (jak si vzájemně pomoci)

**Zdroje financování:**

Rozpočet Posázaví o.p.s.

**ZATRAKTIVNĚNÍ REGIONU**

**KVALITA SLUŽEB V TURISTICKÉM RUCHU**

**Typické projekty:**

Regionální značka (např. Posázaví doporučuje)  
Dostupnost služeb a dostupnost turistických cílů  
Zajistit širokou škálu (pestrost) služeb a turistických cílů (služby pro turisty od 0–99 let, služby pro „chudé“ i „bohaté“ apod.)  
Bezbariérovost nových i současných projektů  
Monitoring bezbariérovosti, mapy bezbariérovosti (maminky s kočárky apod.)

**Zdroje financování:**

Rozpočet Posázaví o.p.s.

## NOVÉ TURISTICKÉ CÍLE

**Regionální problémy k řešení na úrovni MAS**

Region nejsou pouze města, ale hlavně venkov

**Regionální problémy k řešení na úrovni projektů spolupráce**

Rozvoj vodácké turistiky na řece Sázavě a budování infrastruktury  
Zkvalitnění cyklotrasy (převod na cyklostezku) trasy č. 19 - Posázavská

**Typické projekty:**

Využít specifika lokality  
Prezentace regionu nejen jako TRADIČNÍHO, ale i jako MODERNÍHO

**Zdroje financování:**

Rozpočet Posázaví o.p.s.

## BUDOVÁNÍ KVALITNÍHO ORIENTAČNÍHO SYSTÉMU

**Regionální problémy k řešení na úrovni MAS**

Nedostatečné značení turistických cílů  
Nevyužívání tradičních informačních toků (vývěsky, výstavky...)  
Nedostatečné informační systémy (s „mírou“) a orientační, mapy

**Typické projekty:**

Koncepce, realizace a aktualizace informačních bodů v lokalitě  
Informační tabule (panoramatické, interaktivní, průhledové)

**Zdroje financování:**

Vlastníci turistických cílů

## PÉČE A ÚDRŽBA VEŘEJNÝCH PROSTRANSTVÍ, TURISTICKÝCH TRAS A TURISTICKÝCH CÍLŮ

**Regionální problémy k řešení na úrovni MAS**

Nevybavenost veřejných prostranství

Služby poskytované mimo veřejná prostranství – oživení

Nízká podpora zabudování venkovních sítí do země

(Tradiční) a inovativní funkce návsi a náměstí – jednoduchá

Chybí rozvod sítí (elektřina) pro aktivity na veřejných prostranstvích

**Typické projekty:**

Společné nákupy techniky (obce apod.)

Zapojení sociálně znevýhodněných skupin

Podpora sociálního podnikání

Projekty typu „vesnice roku“ apod.

**Zdroje financování:**

Rozpočty obcí a měst

## REGION JAKO CELEK

### PODPORA A VYUŽITÍ TRADIČNÍCH FENOMÉNŮ REGIONU

**Typické projekty:**

Prezentace trati Posázavský Pacifik

**Zdroje financování:**

Rozpočet Posázaví o.p.s.

## MAPA 1 TRAŤ POSÁZAVSKÉHO PACIFIKU

